

2025 전문예술창작 ·  
청년예술활동 지원사업  
결과기록집



## 목 차

들어가는 말 .....	3
<b>2025 전문예술창작지원사업</b>	
Part 01 준비지원 .....	4
Part 02 결과지원 .....	15
Part 03 다시지원 .....	30
<b>2025 청년예술활동지원사업</b> .....	35
<b>사업개요</b>	
진행과정 .....	56
지원내용 .....	57
추진일정 .....	59
진행내용 .....	62
언론보도 .....	65

## 들어가는 말

전문예술창작지원사업과 청년예술활동지원사업은 완주 예술인·단체의 창작활동을 지원하고, 창작역량의 성장을 돕는 사업입니다.

예술인의 다채로운 활동은 완주의 예술생태계를 풍성하게 만들며, 이는 곧 완주 문화예술의 저력과 역량을 결정짓는 중요한 기반이 됩니다.

2025년에는 전문예술창작지원사업 15팀, 청년예술활동지원사업 10팀, 총 25팀과 함께 했습니다.

3월 오리엔테이션을 시작으로 6월 공동교육, 8~9월 중간공유 워크숍을 진행했으며, 의견수렴을 통해 시활용과 작품 및 포트폴리오 사진촬영을 주제로 다뤘습니다.

전문예술창작지원사업 참여 15팀에는 비평가 매칭을 연계했고, 25년 12월부터 26년 2월 22일까지 약 3개월간 결과전시 '결실' 을 개최했습니다.

특히 준비지원 분야에서는 다양한 예술 활동의 기반을 다지는 연구·조사들이 활발히 이뤄졌고, 작은 세미나, 보고서로 공유되었습니다. 또 캔들 콘서트, 명예퇴직과 자기계발서를 소재로 한 기획, 전통무용과 클래식의 크로스오버까지 등 새로운 시도들이 돋보였던 한 해였습니다.

예술에 대한 뜨거운 열정과 치열한 시간을 함께한 완주 예술인과 관계자 여러분께 깊이 감사드립니다.

2025 전문예술창작지원사업

## Part 01 준비지원

김성석 / 김성석 조각이야기 'In 生'

문채원 / <의사 매뉴얼 (pseudo-manual)> 시리즈를 위한 리서치

서현경 / 서현경 클라리넷 독주회 창작 준비 프로젝트

송민경 / 도화담

완주필하모니 / 완주형, 꿈의 오케스트라를 꿈꾸다.

최민주 / 그림책 <고양이 반 고흐>(가제) 원고 준비

# 김성석 조각이야기 'In 生' 김성석

2025 전문예술창작지원사업 Part 01 준비지원

## 사업개요

| 사업명 | 김성석 조각이야기 'In 生'

| 사업기간 | 2025.04.~12.

| 사업장소 | 작가 작업실

| 장르 | 시각예술

| 사업내용 | 작업 결과물의 발표를 목적으로 하기보다 작업의 성장과 발전에 목표를 두고, 작품 연구와 재료 연구에 집중하여 사업을 진행함. 다양해지는 현대 미술시장의 흐름에 발맞춰 경쟁력을 갖춘 작업을 구축하고, 기존 작품에서 강점으로 평가받던 해학적이고 회화적인 조각의 특성을 유지하되 새로운 기법과 표현을 접목해 완성도 높은 작품을 도출하고자 함. 이를 통해 향후 계획된 전시의 수준을 한층 높이고자 하였으며, 신작뿐 아니라 기존 발표작 역시 연구 대상으로 삼아 새로운 해석과 표현을 통해 작가의 성장을 도모함.

| 참여인원 | 1명(직접참여 1명)

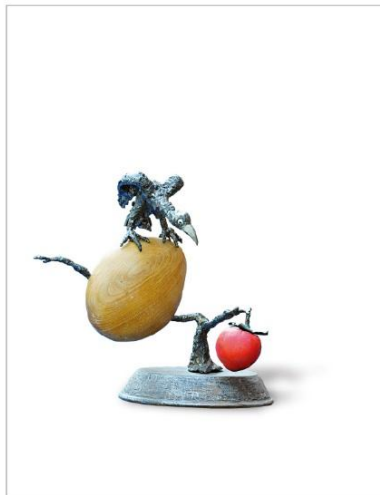
| 지원금액 | 2,000,000원

## 주요성과

- ▶ 시각예술 작가의 작업 확장을 목표로 기획 의도에 맞게 충실히 진행함. 오랜 시간 고민해온 작업 방향을 연구·실험하는 과정이 사업 전반에 반영되었으며, 그 성과는 향후 작품 변화로 구체화될 예정임.
- ▶ 즉각적인 결과 발표보다는 작업의 내적 성장을 중시에 둔 과정임. 연구와 제작 과정을 통해 작가의 작업 인식과 완성도가 분명히 확장되었으며, 지역 작가로서 외부 경쟁력을 강화하는 계기가 되었음.
- ▶ 연구 성과는 향후 작품 발표와 전시를 통해 지역민의 문화향유에 기여할 것으로 기대함. 지속적인 작업 발표를 통해 완주 예술계의 경쟁력과 다양성에 기여하고, 축적된 작업 성과를 전시를 통해 완주 내외로 환류할 계획임.



신작스케치



기존작품 실험작 선별



신작1 흙작업



흙작업 후 몰드작업



신작2 흙작업



신작3 몰드작업



김성석 조각이야기 'In 生' 신작

# <의사 매뉴얼 (pseudo-manual)> 시리즈를 위한 리서치 문채원

## 사업개요

| 사업명 | <의사 매뉴얼 (pseudo-manual)> 시리즈를 위한 리서치

| 사업기간 | 2025.04.~12.(결과발표: 2025.09.27)

| 사업장소 | 삼례문화예술촌 다목적관

| 장르 | 시각예술

| 사업내용 | 수집한 중고 자기계발서의 내용을 중심으로 의사 매뉴얼의 재료로 활용할 수 있는 에세이 및 콜라주를 제작하였다. 제작한 결과물은 무료 배포되는 잡지의 외형을 차용하여 책자의 형태로 만들었으며, 전문가와의 중간피드백을 반영하여 콜라주를 모은 <셀프 헬프>와 이를 이해하기 위한 텍스트로서 <셀프 헬프 가이드북>을 제작하였다. 이후 작가와의 대화를 통해 본 프로젝트 및 작가가 다루고자 한 주제를 보다 구체적인 맥락 안에서 발표함.

| 참여인원 | 71명(직접참여 1명, 간접참여 70명)

| 지원금액 | 1,500,000원

## 주요성과

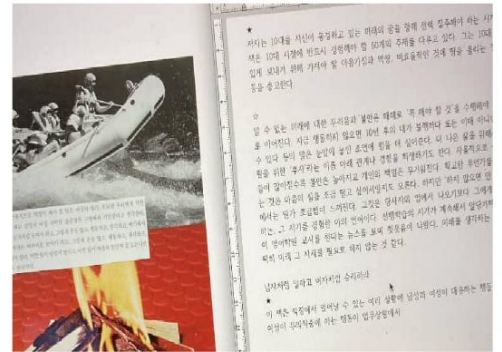
- ▶ 불확실성에 대응하는 방식으로서의 '자기계발'을 리서치를 통해 분석하고, 이를 텍스트와 콜라주 작업으로 재구성한 가이드북 형태의 프로젝트를 완성하였다. 시대별 자기계발 담론의 변화를 바탕으로 현대 개인의 불안과 사회적 가치의 충돌 지점을 시각적으로 구현하며, 기존 의사 매뉴얼 시리즈의 주제를 확장함.
- ▶ 콜라주와 텍스트를 결합한 결과물은 작업 과정과 결과 모두에서 높은 몰입도와 완성도를 확보하였다. 동료 피드백을 통해 다른 매체 및 시리즈로의 확장 가능성을 확인하였으며, 독립적인 작업으로서의 가치와 향후 작업의 기반이 될 성과를 도출함.
- ▶ 책이라는 매체를 통해 이미지의 제시 방식과 작업의 해석 구조를 새롭게 탐구하였다. 디지털 편집에서 벗어난 물리적 콜라주 작업과 에세이 집필을 통해 표현 방식과 사고를 확장하였으며, 빠른 제작 방식의 가능성을 향후 프로젝트에 적용할 수 있는 계기를 마련함.



콜라주 제작 과정



콜라주 제작 과정



에세이 작성



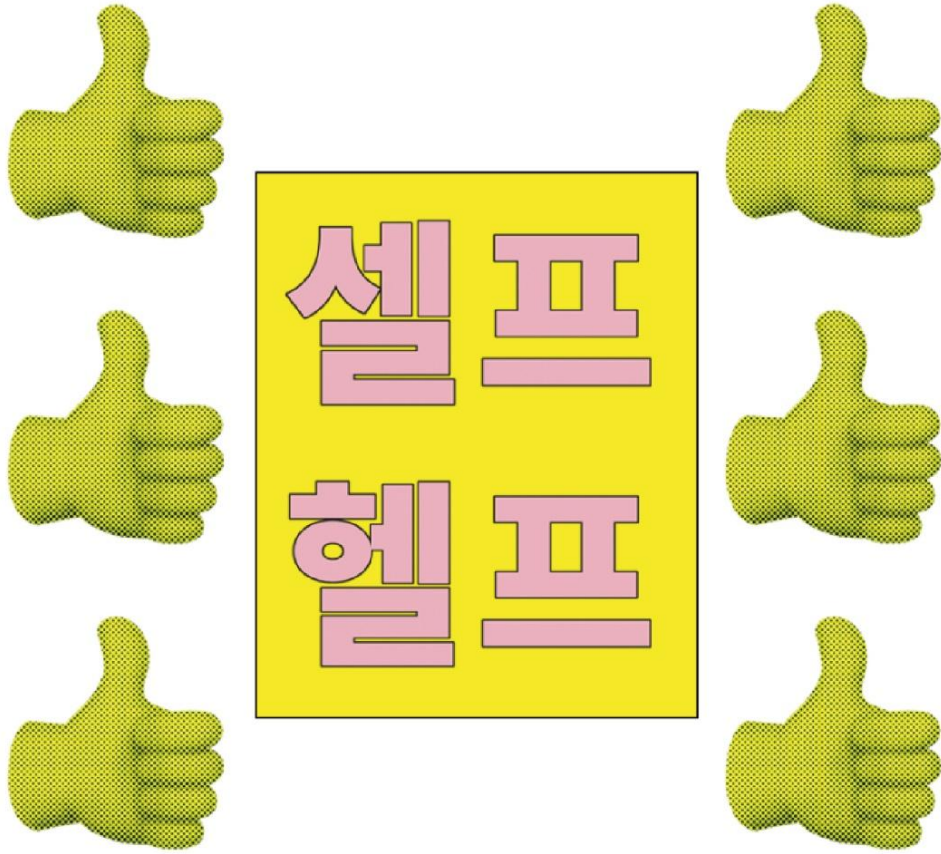
전문가 미팅



작가와의 대화 전경



작가와의 대화 전경



2025 전문예술창작지원 준비지원 결과발표

**아티스트북 『셀프 헬프』 작가와의 대화** 문채원(작가), 박은유(사회자, 작가)

: 현대의 '자기계발'과 작가의 가짜 설명서 시리즈에 대하여

**일 시** 2025. 9.27 (토) 14:00 - 16:00

**장 소** 삼레문화예술촌 다목적홀 (전북 완주군 삼례읍 삼례역로 81-13)

**신청방법** 문채원 인스타그램 프로필 링크 <셀프헬프> 구글폼 작성



이 행사는 안주문화재단 2025 전문예술창작지원사업의 창작지원금으로 제작 운영되었습니다.

작가와의 대화 홍보 포스터

# 서현경 클라리넷 독주회 창작 준비 프로젝트 서현경

## 사업개요

| 사업명 | 서현경 클라리넷 독주회 창작 준비 프로젝트

| 사업기간 | 2025.04.01~12.12

| 사업장소 | 개인 연습실

| 장르 | 공연예술

| 사업내용 | 클라리넷 독주회를 위한 창작 기반을 마련하기 위한 준비 과정으로, 공연 결과물 없이 연구와 연습 중심으로 진행됨. 개인 연구, 악기 점검, 프로그램 구성, 연습 및 반주자와의 협업 등 단계별 계획을 수립하고 자율적으로 실행하였으며, 각 과정은 예술적 완성도 향상과 향후 공연 실현을 위한 기반 마련에 중점을 둠.

| 참여인원 | 2명(직접참여 2명)

| 지원금액 | 1,400,000원

## 주요성과

- ▶ 클라리넷 독주회 창작 준비를 목표로 작품 조사·연구, 연습, 반주자 협업 등 단계별 활동을 계획에 따라 충실히 수행함.
- ▶ 새로운 레퍼토리 발굴과 해석 연구, 연습 과정을 통해 연주 기법과 표현력을 확장하고 향후 공연을 위한 예술적 완성도 기반을 마련함.
- ▶ 연구 성과는 향후 독주회로 환류 가능하며, 안주 예술계의 음악적 다양성 확대와 전문예술 창작지원사업의 취지에 부합하는 성과를 축적함.



반주자와 함께 연습

개인 연습

# 도화담

송민경

2025 전문예술창작지원사업 Part 01 준비지원

## 사업개요

| 사업명 | 도화담

| 사업기간 | 2025.06.01~12.10

| 사업장소 | 효천도예

| 장르 | 시각예술

| 사업내용 | 점토 성형과 소성을 거친 도자기 위에 한지와 압화 기법을 결합해 완주 지역 자연을 표현하는 작업이다. 제작 과정은 도자기 제작, 표면 가공, 채색, 야생화 압화 및 마감 단계로 진행되었다. 또한 봉동초등학교 교육복지실과 연계해 특수보육아동 대상 압화 체험 프로그램을 운영하며 지역 인적·자연 자산을 적극 활용

| 참여인원 | 2명(직접참여 2명)

| 지원금액 | 1,500,000원

## 주요성과

- ▶ 만경강의 자연을 도자기와 압화를 통해 예술적으로 재해석하는 사업 목적을 명확히 달성하였다. 자연 관찰 → 압화 제작 → 도자기 표현 → 교육 프로그램 운영이라는 단계가 체계적으로 진행되어 기획 대비 높은 완성도를 보임.
- ▶ 초등학생들이 직접 자연을 관찰하고 압화와 도자기 제작을 체험하는 과정은 참여도와 만족도가 높았으며, 지역 생태와 예술에 대한 흥미를 자연스럽게 유도하는데 성공함.
- ▶ 만경강이라는 지역의 자연 자원을 예술 소재로 활용함으로써 지역 정체성을 강화하고, 지역민에게 예술을 통한 자연 인식의 확장 기회를 제공함.



도자기 만들기



도자기 채색



도자기 완성



도자기에 닥섬유 밀 작업



도자기 한지 밀 작업



도자기 밑바탕에 채색



도자기 밑바탕에 압화 수지 바르기



도자기 밑바탕에 압화 꽃 놓기



도화담 완성



'도화담' 작품 사진

# 완주형, 꿈의 오케스트라를 꿈꾸다.

완주필하모닉

## 사업개요

- | 사업명 | 완주형, 꿈의 오케스트라를 꿈꾸다.
- | 사업기간 | 2025.05.01~11.31(결과발표: 2025.11.27)
- | 사업장소 | 완주경제센터
- | 장르 | 공연예술
- | 사업내용 | 완주군 지역의 장애인 아동·청소년 위탁기관과 협업하여 다양한 조사, 연구, 미팅, 세미나, 워크숍을 개최하여 완주형 꿈의 오케스트라를 차년도 결과지원을 통해 창단할 예정
- | 참여인원 | 19명(직접참여 3명, 간접참여 16명)
- | 지원금액 | 1,800,000원

## 주요성과

- ▶ 완주군 관내 장애아동, 학부모, 협업기관과 함께 장애아동오케스트라 창단에 대한 활동내용이 분명하게 드러남.
- ▶ 준비지원 과정으로 차년도 사업에 대한 준비, 조사, 연구 등 기획의도와 실행주제가 명확히 드러남.
- ▶ 문화예술단체가 지역의 사회적약자 앞에 함께 서서 예술적 가치를 높이고 지역 문화예술 발전과 향유에 큰 기대적 효과가 있음.
- ▶ 이번 준비지원 과정을 통해 차년도 사업 진행 시 많은 어려움이 예상되는 가운데 효과적이고 실행가능한 계획 수립을 통해 성장해 나아가는 완주예술인이 되고자 함.



1차 워크숍



2차 워크숍



전문가 멘토링



결과 공의회

그림책  
<고양이 반 고흐>(가제)  
원고 준비  
최민주

사업개요

- | 사업명 | 그림책 <고양이 반 고흐>(가제) 원고 준비
- | 사업기간 | 2025.04.01~12.11
- | 사업장소 | 그섬에 가게
- | 장르 | 문학 및 출판
- | 사업내용 | 완주군 둔산 공원을 배경으로 공원 고양이와 거리 화가의 관계를 다룬 네 번째 그림책을 준비하고자 한다. 올해 책이 나오기보다는 지원금을 통해 기획 및 편집, 북 디자인, 디지털 드로잉 등 예술인의 역량을 키우는 데 집중한 다음 투고를 위한 더미북을 제작할 예정
- | 참여인원 | 5명(직접참여 1명, 스태프 4명)
- | 지원금액 | 1,500,000원

주요성과

- ▶ 그림책 원고 준비를 목표로 계획에 따라 순차적으로 진행 중임. 전문가 및 편집자의 피드백을 반영해 등장인물과 서사를 정리하며 주제를 명확히 하였고, 글 원고의 완성도를 높였음. 수채화·색연필 수작업과 디지털 편집을 병행하는 작업 방식을 확립함.
- ▶ 전문가 피드백을 바탕으로 그림책에 적합한 창작 방식과 재료 활용을 익히며 그림책 작가로서 성장함. 작업 속도는 조정되었으나 방향성은 유지되고 있으며, 향후 더미북 제작 및 투고·출판으로 이어질 기반을 마련함.
- ▶ 봉동 근린공원의 풍경을 배경에 자연스럽게 반영해 지역 독자의 이해를 돕고자 함. 그림책 작가가 드문 완주 예술생태계에서 지속적인 창작 활동을 통해 문화 다양성에 기여하고자 하며, 결과물 완성 이후 공유를 진행할 예정임.



캐릭터 구상



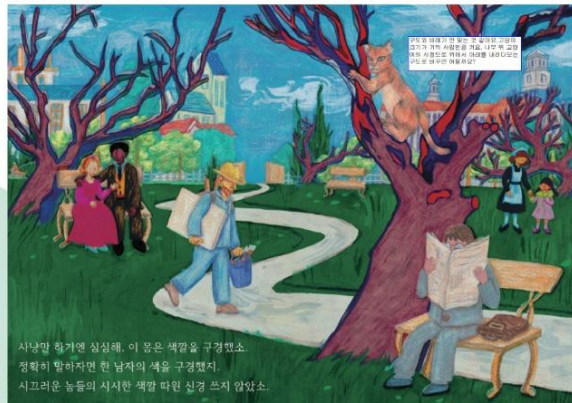
중간 공유 워크숍 전문가 멘토링



디지털 드로잉 워크숍



스토리보드



편집자 자문 일부



원고 작업



'<고양이 반 고흐>(가제)' 원고

2025 전문예술창작지원사업

## Part 02 결과 지원

김영란 / 상(像).상(想).상(賞)

김현수 / 내 귓속으로 들어가 보고 싶은 날

박수지 / 사라지는 언덕들 | The Vanishing Slopes

박종호 / 어떤 풍경

임경문 / 《154번째 가마불의 기록》- 窯闌 임경문 작가展

임유진 / 스위치

차영석 / 차차 아저씨가 들려주는 완주이야기#1 '효자가 된 호랑이'

# 상(像).상(想).상(賞)

김영란

2025 전문예술창작지원사업 Part 02 결과지원

## 사업개요

| 사업명 | 상(像).상(想).상(賞)

| 사업기간 | 2025.04.~2026.02.(전시기간: 2026.01.27~2026.02.08)  
(작가와의 만남: 2026.01.30)

| 사업장소 | 복합문화지구 누에아트홀 전시실 1

| 장르 | 시각예술

| 사업내용 | 버려지는 사물에 한지를 덧대어 캐스팅한 입체 및 설치작업은 예술의 영역을 확장시킨다. 일상의 물건들과 그것을 사용하였던 사람들의 정서를 한데 이어 그들의 삶이 트로피와 훈장을 받을 만큼 잘 살아냈음의 메시지를 전하고자 한다. 본 전시를 통하여 순환되며 반복되는 삶의 충분한 가치를 여러 사람이 공감 공유하는 계기가 되었으면 함.

| 참여인원 | 501명(직접참여 1명, 간접참여 500명)

| 지원금액 | 4,500,000원

## 주요성과

- ▶ 충분한 준비 기간과 외부 피드백을 바탕으로 전시 내용과 공간, 작품 규모가 조화롭게 구성된 전시를 구현함.
- ▶ 장르 구분을 넘는 새로운 형태의 작업을 제작·발표하고, 재료 연구와 방법론적 실험을 바탕으로 신작을 전주에서 최초 공개함.
- ▶ 지역 주민의 전시 관람을 통해 문화 향유 기회를 확대하고, 완주 예술계에 새로운 형식과 시각을 제시함.
- ▶ 네오룩, 아키비스트 등 전국 단위 예술 플랫폼을 활용한 홍보를 통해 지역 외 관람객과 예술 관계자에게 전시를 공유함.



재료 준비 및 추진계획 세우기



한지로 사물 캐스팅하기



트로피 하단 제작



트로피 상단 제작 및 조립



훈장 조형물 제작



대표작업 사진촬영



'상(像).상(想).상(賞)' 전시 전경

# 내 귓속으로 들어가 보고 싶은 날

김헌수

## 사업개요

- | 사업명 | 내 귓속으로 들어가 보고 싶은 날
- | 사업기간 | 2025.04.~2025.12.(전시기간: 2025.12.30~2026.01.11)  
(작가와와의 만남: 2026.01.06)
- | 사업장소 | 복합문화지구 누에 아트홀 전시실 2
- | 장르 | 문학
- | 사업내용 | 아이들이 노는 세계와 끊임없는 나와와의 대화, 대상을 바라보는 침착하고 부드러운 시선을 동시에 기대어보고 고만고만한 비유와 말하기에 그치지 않고 아이들의 어법으로 튀어 오르는 발랄한 동심을 일깨우고자 함. 주변에서 만나는 풀잎과 나무의 말, 지나치는 아이의 말을 동시집에 넣어두고 싶어 꽃씨를 두 손으로 받아들 듯 귀담아 듣고 새기고하고자 함.
- | 참여인원 | 501명(직접참여 1명, 간접참여 500명)
- | 지원금액 | 4,500,000원

## 주요성과

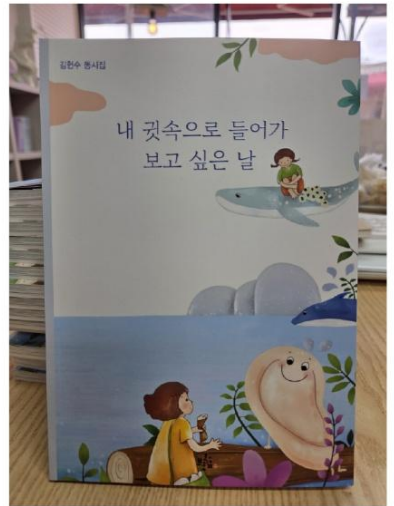
- ▶ 동심을 주제로 한 동시 44편을 창작·편집하여 동시집을 발간하고, 교정·교열 및 전문가 피드백 과정을 거쳐 계획된 창작 활동을 충실히 수행함.
- ▶ 시와 삽화의 조화를 고려한 편집과 반복적인 수정·퇴고를 통해 동시집의 문학적·시각적 완성도를 확보함.
- ▶ 동시집 발간 이후 지역 작가, 교육 관계자, 독서 모임 등과의 공유를 통해 완주 지역의 아동문학 향유 기회를 확대하고, 향후 교육·연계 활동으로 환류 가능한 기반을 마련함.



정자나무 모임



교정교열 전문가 컨설팅



동시집 출간



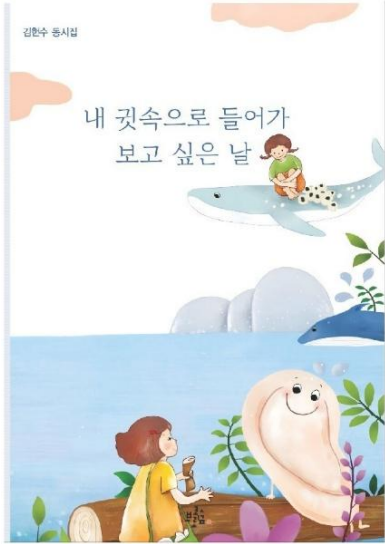
동시읽기 모임



동시집 표지로 만든시계



전북일보 문우회



'내 귤속으로 들어가 보고 싶은 날' 표지



'내 귤속으로 들어가 보고 싶은 날' 전시 전경

사라지는 언덕들  
| The Vanishing Slopes  
박수지

사업개요

| 사업명 | 사라지는 언덕들 | The Vanishing Slopes  
| 사업기간 | 2025.04~2026.01.(전시기간 : 2026.02.10~02.22)  
(작가와의 만남 : 2025.02.22)

| 사업장소 | 복합문화지구 누에아트홀

| 장르 | 시각예술

| 사업내용 | 텍스트 「검은 언덕」을 중심으로 박수지, 고영찬, 김שמ정이가 협업하여 영상, 조형, 텍스트, 공간 서사, 폰트 디자인을 결합한 전시를 기획·제작함. 7월부터 완주 지역(만경강, 대둔산, 고산·소양 일대)을 중심으로 지형 조사와 서사 리서치를 진행하고, 코끼리 서사를 바탕으로 한 이미지 및 장면 구성을 수행함. 아티스트 북과 '열린 책' 형식의 전시 구조를 도입하고, 완주를 주요 촬영 및 설치 장소로 확정하여 조형적·구조적 요소가 결합된 실험적 전시로 구현함. 또한 코끼리 이미지와 서사 연구를 위해 전주 동물원, 서천 아쿠아리움 내 코끼리 조형물, 대전 소재 맘모스 골격 자료 등을 조사함.

| 참여인원 | 804명(직접참여 404명, 간접참여 400명)

| 지원금액 | 6,500,000원

주요성과

- ▶ 코끼리 서사의 기호들을 체계적으로 분석·연구하며 기존 작업의 서사적 층위를 확장함.
- ▶ 장기간 축적된 협업 경험을 바탕으로 텍스트를 공통의 구조로 삼아 즉흥적·재밍 방식의 협업 방법론을 구축함.
- ▶ 완주 지역의 작업 환경과 예술 생태계를 관찰하며 지역성과 디아스포라적 시점을 작업의 맥락으로 재인식함.



이미지 콜라주 전시 설치안 1



전시 구조물 제작 과정



맘모스 화석, 뼈 구조 리서치



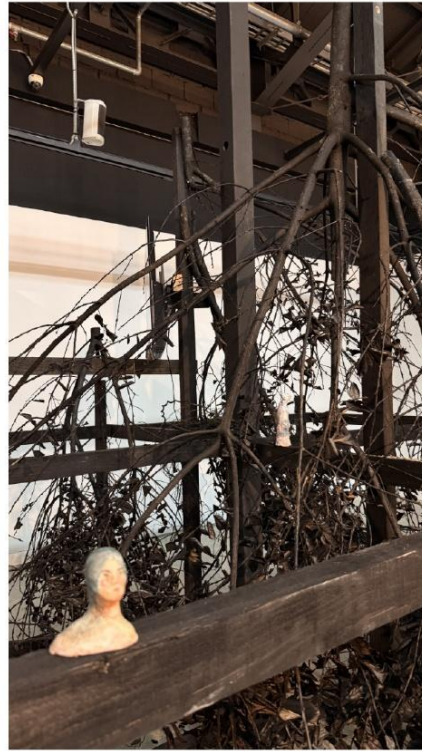
만경강 탐색 및 로케이션 리서치



사라지는 언덕들  
The Vanishing Slopes

2026.02.10(화) — 02.22(일)	박수지, 김심경, 고영찬
북한문화지구 누에 아트홀 2전시실	관공로12번길

'사라지는 언덕들 | The Vanishing Slopes' 홍보물



'사라지는 언덕들 | The Vanishing Slopes' 전시 전경

# 어떤 풍경

박종호

2025 전문예술창작지원사업 Part 02 결과지원

## 사업개요

| 사업명 | 어떤풍경

| 사업기간 | 2025.04.~2025.12.(전시기간: 2026.01.14~25)

| 사업장소 | 복합문화지구 누에 아트홀 전시실1,2

| 장르 | 시각예술

| 사업내용 | 도시나 동네가 개발이 되는 풍경은 이제는 어디서나 마주하는 동시대의 흔한 풍경임. 사라지고 변하는 것에 너무도 익숙해지고 있음을 느낌. 최근 몇 년간 완주에 거주하며 불과 몇 년 사이 변해가는 주변의 풍경을 관찰하고 작업함. 그 개발로 인해 변해가는 풍경 속에 인간의 모습은 마치 내가 관심을 갖는 시선 밖 풍경처럼 밀려나있었음. <무엇을 위한 개발이고 누구를 위한 개발일까?> 이런 질문으로 여러 시선 밖 풍경들을 관찰하고 수집하며 사라지는 것에 대한 무심함과 익숙함, 그로인한 집단망각에 대해 생각해 보고자 함.

| 참여인원 | 약 401명(직접참여 1명, 간접참여 400명)

| 지원금액 | 6,500,000원

## 주요성과

- ▶ 시선 밖에 있던 풍경과 존재를 시선 안으로 끌어오는 작업을 목표로, 완주 용진 작업실 인근과 여러 장소를 답사하며 자료를 수집하고 기획 의도에 부합하는 작품 제작과 전시를 수행함.
- ▶ 누에아트홀 1·2전시실의 공간 특성을 반영하여 작품을 설치함. 완주 지역의 변화하는 풍경과 인간 개발의 경계를 관찰한 시선을 바탕으로 예술적 문제의식을 담은 창작 결과물을 제시함.
- ▶ 지역 전시를 통해 완주 예술계와의 교류 가능성을 확대함. 관찰과 수집 중심의 작업 과정을 통해 작가의 관심사를 심화하고, 구조물을 활용한 전시 방식으로 예술생태계의 다양성에 기여함.



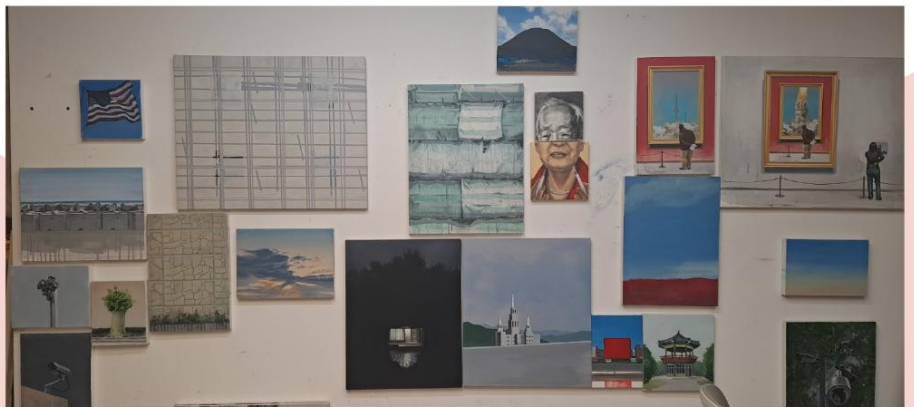
이미지 수집활동, 드로잉 활동, 작품제작(CCTV 시리즈)



이미지 수집활동, 드로잉 활동, 작품제작(어떤풍경-군산)



전시작품 제작-(아파트, CCTV, 기억의 저편 등)



작품제작, 작품할형, 사업정산, 전시홍보활동



'어떤 풍경' 전시 전경

《154번째  
가마불의 기록》  
- 窯闌 임경문 작가展  
임경문

사업개요

- | 사업명 | 《154번째 가마불의 기록》- 窯闌 임경문 작가展
- | 사업기간 | 2025.02.~2026.01(전시기간: 2025.12.30~2026.01.11)  
(개요식: 2025.06.21)
- | 사업장소 | 개요식: 전통화심도요 / 전시: 완주문화재단 누에아트홀 전시실 1
- | 장르 | 시각예술
- | 사업내용 | 완주군 내에서 전통 장작가마 방식의 도자 제작이 현재에도 지속되고 있음을 지역 주민과 방문객에게 전달하고자 하였다.  
이를 통해 전통 도자 문화를 활용한 문화관광 콘텐츠 창출 가능성을 확인하고, 향후 지속 가능한 지역 문화자원으로의 정착을 위한 기반 마련을 주요 목적으로 한다.
- | 참여인원 | 501명(직접참여 1명, 간접참여 500명)
- | 지원금액 | 6,000,000원

주요성과

- ▶ 전통 장작가마 소성을 재현한 개요식과 결과전시를 연계해 사업을 계획대로 추진함.
- ▶ 분청사기·청자 등 전통 양식을 기반으로 한 도자 작품을 제작·발표하고, 지역 가마터 유물을 모티브로 한 작업을 선보임.
- ▶ 전통 요업 방식과 장작가마 소성 기술을 공개함으로써 지역 문화유산에 대한 이해와 관심을 확산시킴.
- ▶ 개요식과 결과전시를 분리 운영하는 형식을 통해 유사 전통예술 사업에 적용 가능한 운영 모델을 구축함.



장작가마 소성할 작품 제작



장작가마 초벌소성



유약시유



재벌소성을 위한 재임



재벌소성



개요식



《154번째 가마불의 기록》- 窯闢 임경문 작가展' 전시 전경

# 스위치

임유진

2025 전문예술창작지원사업 Part 02 결과지원

## 사업개요

| 사업명 | 스위치

| 사업기간 | 2025.04.~11.06(결과공연: 2025.11.01)

| 사업장소 | 완주향토예술문화회관

| 장르 | 공연예술

| 사업내용 | 다양한 공연 문화를 원하는 사람들을 대상으로 완주에 터를 두고 활동하는 다른 장르의 두 예술인이 만나 동서양의 시간적 사고가 서로의 장르로 크로스오버되는 공연을 선보임으로써 관객들에게 색다른 작품으로 감동을 선사하려 함.

| 참여인원 | 76명(직접참여 6명, 간접참여 70명)

| 지원금액 | 7,000,000원

## 주요성과

- ▶ 서양음악과 한국무용을 결합한 협업 공연을 완주 지역 예술인 중심으로 기획·제작·발표.
- ▶ 장르 간 협업을 통해 계획된 공연을 수행하고 하나의 완성된 창작 결과물을 도출.
- ▶ 비교적 드문 형식의 공연을 완주에서 선보이며 지역 예술생태계의 다양성 확대에 기여.



1장 본공연



2장 본공연



3장 본공연



4장 본공연



'스위치' 팀 단체 사진



'스위치' 공연 사진

차차 아저씨가 들려주는  
완주이야기#1  
'효자가 된 호랑이'  
차영석

사업개요

- | 사업명 | 차차 아저씨가 들려주는 완주이야기#1 '효자가 된 호랑이'
- | 사업기간 | 2025.04.~2026.01.07(결과공연: 2026.01.07)
- | 사업장소 | 완주향토예술문화회관
- | 장르 | 공연예술
- | 사업내용 | 완주는 오랜 역사 속에서 다양한 이야기를 품어온 지역임. 본 사업은 이러한 이야기를 발굴해 융복합 공연 콘텐츠로 개발하고, 지역민은 물론 전국의 공연문화축제 출품과 홍보를 통해 완주의 이야기를 공유하고자 함. 이를 통해 완주의 문화적 가치를 알리고, 함께 즐길 수 있는 창의적인 공연을 만들고자 하며, 이번 작품은 향후 지속적인 콘텐츠 개발을 위한 첫 시도가 될 것임.
- | 참여인원 | 약 206명(직접참여 6명, 간접참여 200명)
- | 지원금액 | 7,800,000원

주요성과

- ▶ 완주 설화 「효자 호랑이 김용담」을 바탕으로 한 판소리 인형극 창작공연을 목표로 스토리 개발, 인형·무대 제작, 연습, 공연, 아카이빙까지 단계별 계획을 수립하고 체계적으로 실행함. 어린이 관객을 주요 대상으로 한 기획 의도가 전 과정에 일관되게 반영됨.
- ▶ 판소리의 전통성과 인형극의 시각적 요소를 결합한 융·복합 공연을 완성함. 완주 설화의 고유성을 살린 대본 구성, 전문적인 판소리 연출, 정교한 인형 제작과 참여형 무대 구성을 통해 작품의 예술적 완성도를 확보함.
- ▶ 지역 어린이에게 전통문화와 지역 설화를 친근하게 전달함으로써 문화 향유 기회를 확대함. 시리즈형 프로젝트로 기획되어 향후 작품 확장과 환류 구조를 갖추었으며, 지역 기반 창작 모델로서 완주 예술생태계의 다양성에 기여함.



인형 제작



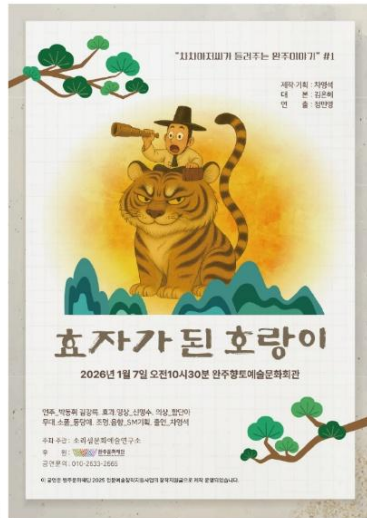
무대 제작



소품 제작



리허설



'호자가 된 호랑이' 포스터



'호자가 된 호랑이' 공연 사진

2025 전문예술창작지원사업

## Part 03 다시 지원

김다롱 / ECHO : 메아리

여은희 / 수세미 자서전 - 소멸에 대한 생태순환의 예술기록

# ECHO : 메아리

김다롱

2025 전문예술창작지원사업 Part 03 다지지원

## 사업개요

| 사업명 | ECHO:메아리

| 사업기간 | 2025.04.~12.(결과전시: 2025.12.17~28)

(작가와의 만남: 2025.12.23)

| 사업장소 | 복합문화지구 누에 아트홀 전시실 1,2

| 장르 | 시각예술

| 사업내용 | 잊혀가는 이산가족의 현실을 예술적 언어로 환기하며, 관객이 단순한 관찰자가 아닌 공감적 참여자로서 그들의 마음을 느끼고 이해하도록 한다. 본 작업은 단순한 기록을 넘어 사회적 과제를 함께 고민하게 하고, 참여적 구조 속에서 다양한 해석과 의미를 생성하도록 유도한다. 궁극적으로 예술을 통해 이산가족의 아픔을 공감하고 그들의 현실을 다시 생각하게 하는 데 목적을 둔다.

| 참여인원 | 503명(직접참여 2명, 기술자 1명, 간접참여 300명)

| 지원금액 | 6,500,000원

## 주요성과

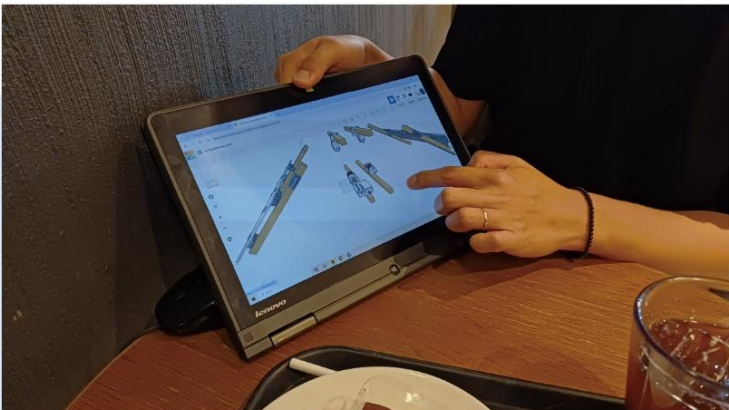
- ▶ <메아리> 전시는 '이산가족'이라는 사회적 주제를 관객참여형 구조로 명확히 제시하며, 기획 의도와 전시 전 과정이 일관되게 구현된 프로젝트.
- ▶ 구체적인 일정과 프로그램 구성, 다양한 매체 활용을 통해 실행 가능성과 예술적 완성도를 동시에 확보.
- ▶ 지역사회와의 접점을 확장하고 새로운 담론을 제시함으로써 예술인의 성장과 지역 예술생태계의 다양성에 기여.



사진 촬영 기술 역량강화 교육



전문예술창작지원사업 전문가 컨설팅



<3차 기술자와 회의> 설치작품(3개) 의뢰를 위한 회의



<4차 (온라인)기술자와 회의> 기계장치 확인을 위한 확인



'ECHO: 메아리' 포스터



'ECHO: 메아리' 작품 사진



'ECHO: 메아리' 전시 전경

# 수세미 자서전 - 소멸에 대한 생태순환의 예술기록 여은희

## 사업개요

- | 사업명 | 수세미 자서전 -소멸에 대한 생태순환의 예술기록
- | 사업기간 | 2025.04.~2026.02.(결과전시: 2026.02.10 ~ 22)  
(작가와와 만남: 2026.02.10)
- | 사업장소 | 복합문화지구 누에 아트홀 전시실 1
- | 장르 | 시각예술
- | 사업내용 | 수세미를 1년간 재배한 '수세미 자서전' 프로젝트는 죽어감의 기록으로, 생태순환의 부조리한 현실에 화두를 던지고 싶었다. 수세미와 일심동체가 되어 발아에서 탄생과 성장, 소멸의 순환을 온몸으로 감각했다. 존재가 겪는 죽고 사는 문제가 자연스러운 생태계의 원리임을 환기 시키고자 함.
- | 참여인원 | 501명(직접참여 1명, 간접참여 500명)
- | 지원금액 | 8,000,000원

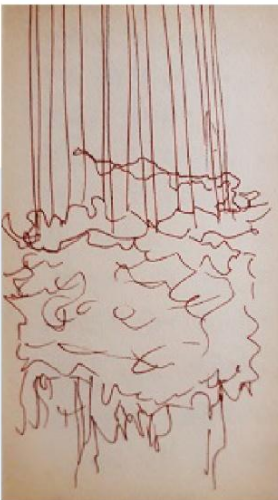
## 주요성과

- ▶ 사업의 기획의도와 주제는 실행 과정 및 결과와 부합했으며, 활동 내용·진행장소·대상·참여자 구성 또한 목적에 적합했음. 사업은 구체적이고 실현가능한 방식으로 계획대로 추진되었음.
- ▶ 창작결과물은 계획에 따라 안정적으로 완성되었으며, 예술적 완성도에 대한 만족도가 높았음. 본 사업을 통해 현시대 생태환경 문제에 대한 인식과 시야가 확장되는 성과를 얻었음.
- ▶ 자연과 인간의 공생이라는 주제를 통해 지역사회에 문제의식을 제시했으며, 완주 예술생태계에 긍정적 영향과 담론 형성에 기여함. 사업 성과는 향후 작업으로 환류 가능한 구조를 갖추었고, 완주 내외로의 공유도 충분히 이루어졌음.



수세미 기록: 사진, 드로잉, 글쓰기

자료 구입 전시컨셉 및 개인전 전반에 관한 멘토링



작품 구상

작품 제작 및 구상

개인전 작품 발표



여은희 개인전

### 수세미 자서전

소말에 대한 생태순환의 예술기록

북한문화지구 누에아트홀 | 26. 2.10(화)~2. 22(일)



'수세미 자서전' 홍보물



'수세미 자서전' 전시 전경

## 2025 청년예술활동지원

김노을 / 지역민을 위한 별빛 콘서트 'Melody of Light'

김미림 / 《21세기 이별방식》- 고립된 일상 속 투사된 초상

김승후 / Project : 무취

문가영 / 하모니 - 가구와 조각 展

박혜원 / 박혜원 첼로 독주회 Reflection in Cellopy - 나를 닮은 첼로

박현진 / UN(凍)-THING

송은하 / Cinema Quartet - 영화처럼, 클래식처럼

오은하 / Korea Folk Song Series vol.1 - 무화가 (無話歌)

지현미 / 명예로울지도 몰라, 퇴직

진다정 / 조형 재료 실험을 통한 신작 개발 연구

지역민을 위한  
별빛 콘서트  
'Melody of Light'  
김노을

사업개요

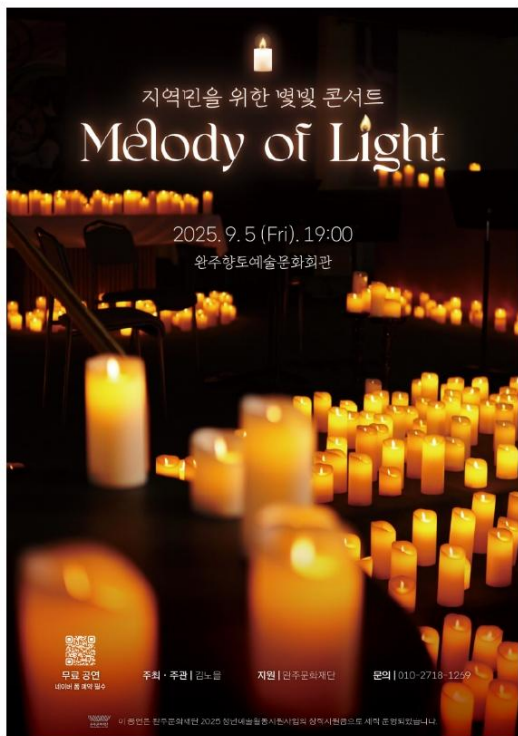
- | 사업명 | 지역민을 위한 별빛 콘서트 'Melody of Light'
- | 사업기간 | 2025.04.~09.(결과공연 : 2025.09.05)
- | 사업장소 | 완주향토문화예술회관
- | 장르 | 공연예술
- | 사업내용 | 피아노, 바이올린, 첼로 악기로 구성되어 클래식곡 뿐만 아니라 영화음악을 들으면서 led캔들을 활용해 시각적으로 즐거움을 줄 수 있는 무대를 만들어, 관객들에게 클래식음악을 쉽게 풀어주고자 함.
- | 참여인원 | 199명(직접참여 3명, 간접참여 196명)
- | 지원금액 | 1,300,000원

주요성과

- ▶ 캔들 콘서트 컨셉에 맞춘 무대 연출을 필수요건으로 설정하고 충분한 기획 기간을 확보함. 공연장 변경에 따른 캔들 수량 및 배치 계획을 수정·보완하였으며, 프로그램과 연출을 결합한 차별화된 공연 형식을 목표로 준비함.
- ▶ 시설 노후로 인한 제약 속에서도 협조를 통해 설치와 연출을 안정적으로 진행함. 캔들 연출과 음악 프로그램이 결합되어 높은 몰입도를 형성하였고, 관람 매너 안내를 통해 집중도 높은 관람 환경을 유지함.
- ▶ 기획 의도한 공연 형태를 성공적으로 구현하였으며, 동종 공연 대비 차별화된 구성으로 목표를 달성함. 관객 만족도와 현장 호응도가 높았고, 캔들 연출과 새로운 프로그램 구성 시도에 대한 긍정적 평가를 얻음.



공연 사진



'Melody of Light' 포스터



'Melody of Light' 공연 사진

## 《21세기 이별방식》

- 고립된 일상 속

투사된 초상

김미림

Part 04 청년예술활동지원

2025 전문예술창작지원사업

### 사업개요

| 사업명 | 《21세기 이별방식》- 고립된 일상 속 투사된 초상

| 사업기간 | 2025.04~12.(상영 및 관객과의 대화: 2025.12.20)

| 사업장소 | 전주 일대 및 복합문화지구 누에 아트홀 실마리 카페

| 장르 | 영화

| 사업내용 | 모노드라마 형태로 촬영된 남자주인공의 독백 영상을 현재 공간에 투사하고, 그 앞에 실제 인물을 배치하여 '투사된 자아'와 '현존하는 자아'의 관계성을 시각적으로 표현하는 실험적 영상 작업임. 부제 <이별에 치킨이 필요한 이유>라고 하는 픽션을 가미하여, 프로젝션 영상과 실제 인물의 동시적 존재를 통해 고립과 연결 및 단절과 회복의 감정적 과정을 드러내는 방식으로 진행함. 특히, 지역자원을 적극 활용하여 배우 섭외와 로케이션 헌팅을 하도록 노력하였으며, 프리 프로덕션과 촬영 및 후반 작업까지 단계별로 진행함.

| 참여인원 | 36명(직접참여 11명, 스태프 5명, 간접참여 20명)

| 지원금액 | 1,900,000원

### 주요성과

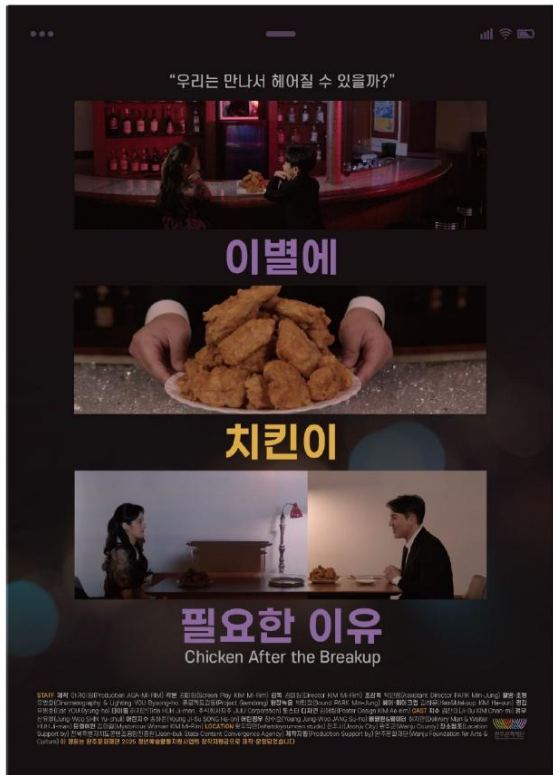
- ▶ 현대인의 고립과 관계 문제를 주제로, 기획 의도와 실행이 일관되게 연결된 프로젝트로 진행됨. 기존 영화 형식을 벗어나 모노드라마 구조와 공간 투사 방식을 결합한 영상 창작을 시도함.
- ▶ 영상물 《21세기 이별방식- 이별에 치킨이 필요한 이유》는 소통과 단절을 주제로 구성되었으며, 오브제를 활용한 공간 연출을 통해 관람객이 주제를 경험적으로 인식하도록 함. 보편적 정서에 기반한 공감 확산이 기대됨.
- ▶ 지역 공간과 자원을 활용한 창작으로 지역 밀착성을 확보하였으며, 전시·상영과 SNS 공유, 관객과의 대화를 통해 소통을 확장하고자 함. 예술인은 새로운 형식을 실험하며 연출과 공간 활용 역량을 강화함.



결과 공유회



촬영



'이별에 치킨이 필요한 이유' 포스터



'이별에 치킨이 필요한 이유' 상영 및 관객과의 대화

# Project : 무취

김승후

## 사업개요

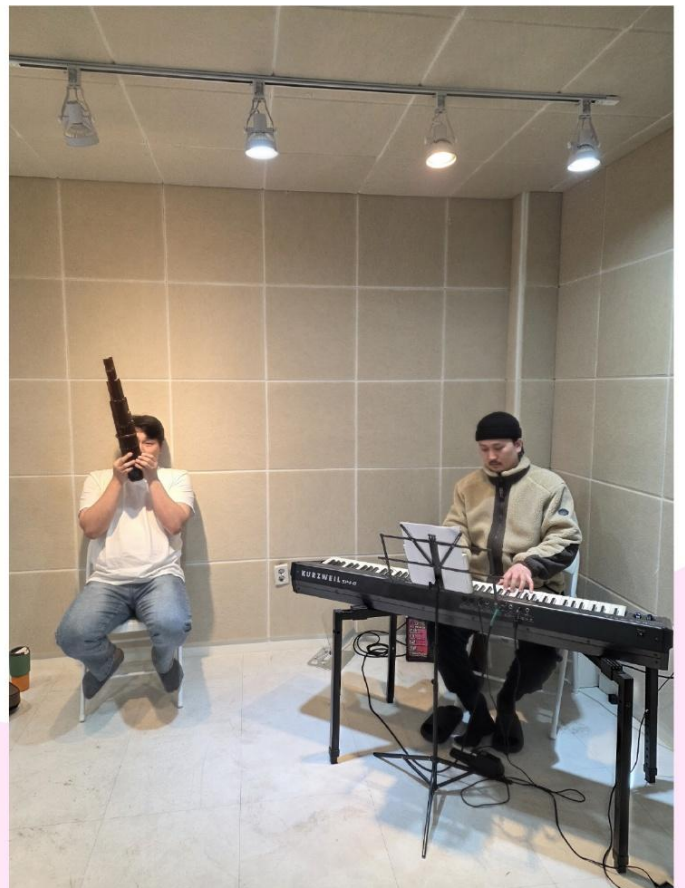
- | 사업명 | Project : 무취
- | 사업기간 | 2025.04~11.(결과공연 : 2025.11.30)
- | 사업장소 | 복합문화지구 누에 아트홀 전시실 2
- | 장르 | 공연예술
- | 사업내용 | 'Project : 巫醉(무취)'는 '상여 소리'라는 우리나라 무속음악을 원전으로 현대적 사운드 중심으로 재해석 및 재창작 함.  
작·편곡가이자 신디사이저 연주자 김승후의 전문성 증진을 통해 우리나라 문화의 새로운 가능성을 재발견하고, 현대적인 사운드를 접목하여 전통예술의 한계를 확장함.
- | 참여인원 | 56명(직접참여 6명, 간접참여 50명)
- | 지원금액 | 1,900,000원

## 주요성과

- ▶ 「Project : 巫醉(무취)」는 전통 무속음악 '상여 소리'를 현대적 전자음향 언어로 재해석함으로써, 전통예술의 새로운 가능성을 제시한 실험적이면서도 완성도 있는 창작 프로젝트.
- ▶ 본 사업은 기획의도와 실행과정, 결과물이 일관되게 연결되어 있으며, 예술인의 전문성 심화와 지역 예술생태계의 확장, 장르적 다양성 증진이라는 측면에서 의미 있는 성과를 창출함.
- ▶ 안주 지역에서 전통을 동시대적 감각으로 재구성하는 창작 사례를 제시함으로써, 지역 문화자원의 현대적 활용 가능성을 실증적으로 보여준 점에서 질적 성과가 높게 평가됨.



연주자 섭외 및 미팅, 연출 계획 수립, 프로그램 작곡 및 편곡



연습 사진



'Project: 무취' 포스터



'Project: 무취' 공연 사진

# 하모니 - 가구와 조각 展 문가영

## 사업개요

- | 사업명 | 하모니 - 가구와 조각 展
- | 사업기간 | 2025.04.~2026.01.(결과전시: 2025.12.30 ~ 2026.01.11)
- | 사업장소 | 복합문화지구 누에 아트홀
- | 장르 | 시각예술
- | 사업내용 | 조각과 선반작업을 결합하여 한국 전통 가구의 절제된 미학을 계승하고 이를 현대적으로 재해석한 조형 작품을 개발함으로써, 가구에 종속된 장식이 아닌 탈부착 및 독립 배치가 가능한 조각 요소를 제안함. 이를 통해 전통 공예의 확장성과 현대 디자인 분야에서의 활용 가능성을 탐구하고, 전통과 현대가 조화롭게 공존하는 새로운 조각 공예의 방향성을 제시함.
- | 참여인원 | 301명(직접참여 1명, 간접참여 : 300명)
- | 지원금액 | 1,900,000원

## 주요성과

- ▶ 느티나무 수급과 두께의 한계를 고려해 소형 공예품 중심으로 작업을 진행하고, 스폰 제작을 통해 곡선 위주의 조형 설계를 구현함. 조각과 그라인더 작업을 반복하며 목재 결 방향에 따른 가공 특성과 안전한 작업 방식을 체득함. 마감 과정에서는 사포 정제와 오일 침적을 통해 완성도를 높임.
- ▶ 목선반 작업을 통해 선질과 눈질 절삭 방식의 차이와 한계를 이해하고, 재료 특성에 따른 기술적 대응 능력을 축적함. 목선반의 조형적 제약을 인식하며 조각·짜맞춤 등 타 기법과의 결합 가능성을 모색함.
- ▶ 지역 내 희소한 목선반 분야를 안정적인 환경에서 연구하며 향후 교육과 확산 가능성을 확인함. 재료 이해와 문제 해결 능력이 강화되었으며, 기술과 조형을 함께 사유하는 작업 태도가 형성되는 계기가 됨.



작품 제작 과정



'하모니-가구와 조각展' 전시 전경

박혜원 첼로 독주회  
Reflection in Cellopy  
- 나를 닮은 첼로  
박혜원

사업개요

- | 사업명 | 박혜원 첼로 독주회 Reflection in Cellopy - 나를 닮은 첼로
- | 사업기간 | 2025.04.~10.31(결과공연: 2025.10.31)
- | 사업장소 | 소양 오스갤러리
- | 장르 | 공연예술
- | 사업내용 | 이번 독주회는 공간의 특성을 적극적으로 활용하여 클래식과 현대 음악이 어우러진 공감각적 공연을 선보이고, 지역과 예술이 유기적으로 연결될 수 있도록 기획함. 개인의 이야기를 전달하는 데에 그치지 않고, 공간과 지역, 연주자와 관객이 함께 참여하며 새로운 경험을 만들어가는 데 목적을 둠.
- | 참여인원 | 54명(직접참여 4명, 간접참여 50명)
- | 지원금액 | 1,900,000원

주요성과

- ▶ 첼로 독주회 「Reflection in Cellopy」를 통해 음악과 공간이 결합된 새로운 공연 형식을 실험함. 프로그램 구성, 공간·음향 점검, 리허설을 체계적으로 진행하여 갤러리 공간의 특성이 공연 몰입도를 높이도록 구현함.
- ▶ 연주와 공간 울림이 조화를 이루며 경험 중심의 공연으로 완성됨. 관객 반응을 통해 기획 의도의 전달력이 확인되었으며, 갤러리의 공연장 활용 가능성을 제시해 지역 문화 향유와 예술 공간 활용 인식 확장에 기여함.
- ▶ 기획·연출·실행을 직접 수행하며 프로젝트 운영 역량을 강화함. 공연 기록물과 협업 네트워크는 향후 지역 예술사업으로 환류 가능한 기반을 형성함.



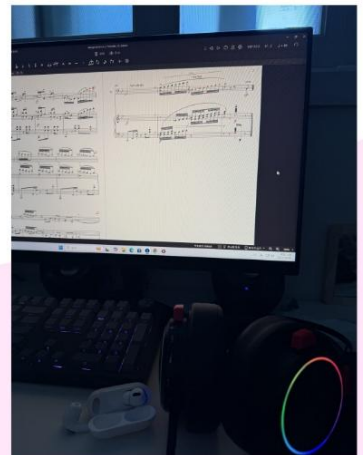
공연 진행



공연 팸플릿



사전 답사



곡 편곡 작업



'Reflection in Cellopy - 나를 닮은 첼로' 공연 사진

# UN(凍)-THING

박현진

2025 전문에술허정지원사업 Part 04 청년에술허동지원

## 사업개요

| 사업명 | UN(凍)-THING

| 사업기간 | 2025.04.~2026.01.(결과전시: 2026.01.27~02.08)

| 사업장소 | 복합문화지구 누에 아트홀 전시실 2

| 장르 | 시각예술

| 사업내용 | 기술의 발전과 문명의 정교화 속에서 효율성과 생산성이 극대화된 현대 사회를 배경으로, 겉으로는 완벽한 구조를 갖추었으나 내면은 차갑고 공허한 현대인의 양상을 조명함. 본 전시는 이러한 개념을 예술놀이 프로그램으로 확장하여, 전시 이전에 어린이를 대상으로 감정-촉각-형태색을 주제로 한 놀이 활동을 진행하고 다양한 감각과 시선을 수집함. 프로그램을 통해 수집된 사진을 전시장에 함께 전시함으로써, 관람객이 작품을 일방적으로 감상하는 데 그치지 않고 자신의 내면을 성찰하며 타인의 감정을 수용하는 참여형 미술 공간을 구성함.

| 참여인원 | 301명(직접참여 1명, 간접참여 : 300명)

| 지원금액 | 1,900,000원

## 주요성과

- ▶ 종이 인형 조형을 통해 현대인의 불안정한 내면을 재료의 물성으로 명확히 시각화함.
- ▶ 재료 리서치를 바탕으로 개념에 적합한 조형 방향을 도출하여 작품의 주제 전달력을 강화함.
- ▶ 개념과 형식이 긴밀히 결합된 조형 결과물을 구현하여 전시의 완성도와 밀도를 높임.



작품 제작



어린이 예술 프로그램 진행



'UN(凍)-THING' 전시 전경

# Cinema Quartet

## - 영화처럼, 클래식처럼

### 송은하

2025 전문예술창작지원사업 Part 04 청년예술활동지원

#### 사업개요

| 사업명 | Cinema Quartet - 영화처럼, 클래식처럼

| 사업기간 | 2025.04.~09.(결과공연: 2025.09.20)

| 사업장소 | 완주향토문화예술회관

| 장르 | 공연예술

| 사업내용 | 다양한 연령층과 배경을 가진 관객에게 영화 음악의 매력을 널리 알림으로써 클래식 음악의 접근성을 높이고, 영화의 예술성을 보다 심도 있게 전달하고자 함. 또한 지역에서 활동하는 청년 예술가로서 예술 활동의 범위를 확장하고, 문화예술계 내 영화 음악의 중요성을 강조하며 새로운 흐름과 트렌드를 창출하고자 함.

| 참여인원 | 14명(직접참여 4명, 간접참여 10명)

| 지원금액 | 1,500,000원

#### 주요성과

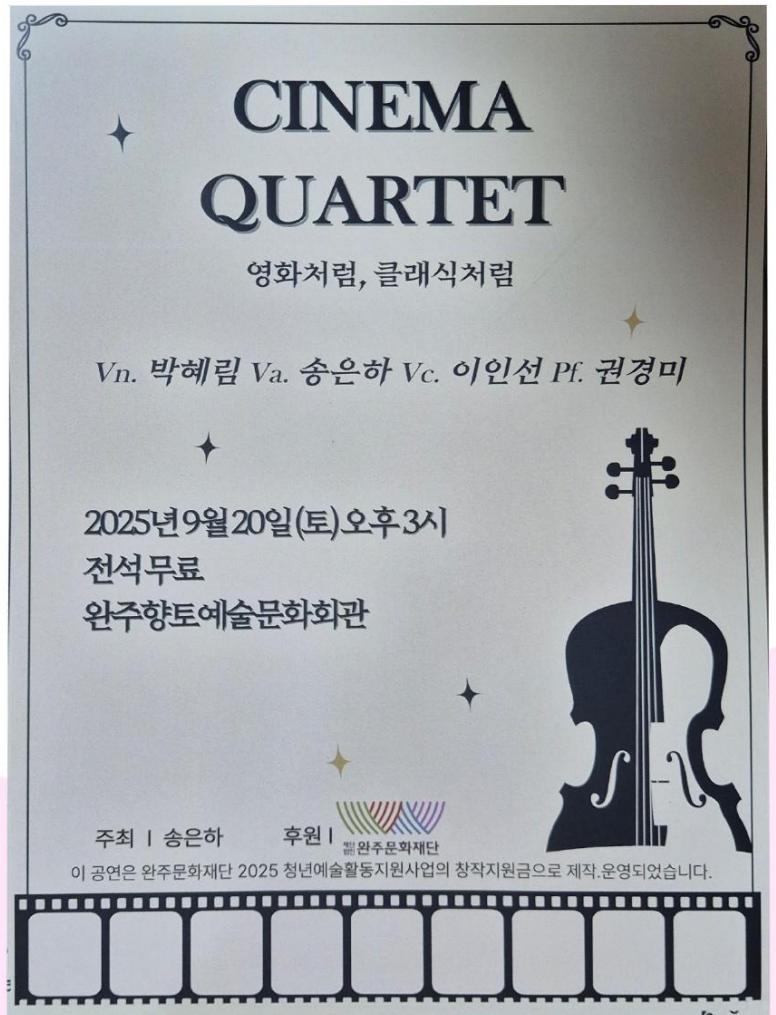
- ▶ 공연 준비(곡 선정·편곡, 연습, 무대 연출, 홍보)부터 최종 공연까지 단계별로 체계적으로 진행되어 활동 목적이 분명히 드러남. 지역 공연장과 지역민을 대상으로 한 구성 역시 사업 취지에 부합함.
- ▶ 편곡과 합주 과정을 통해 음악적 완성도를 확보하였으며, 공연 결과에 대한 평가도 긍정적이었음. 소규모 연주 단체 활동이 완주 예술계의 다양성과 문화적 활력에 기여할 것으로 기대됨.
- ▶ 기획·연주·홍보 전 과정을 직접 수행하며 기획력과 협업 역량이 향상됨. 공연 준비 및 실행 과정을 기록·공유하여 향후 유사 프로젝트로 이어질 수 있는 기반을 마련함.



연습 사진



최종 리허설



공연 홍보 팸플릿



'Cinema Quartet - 영화처럼, 클래식처럼' 공연 사진

Korea Folk Song Series vol.1  
- 무화가 (無話歌)  
오은하

사업개요

- | 사업명 | Korea Folk Song Series vol.1 - 무화가 (無話歌)
- | 사업기간 | 2025.04.30~11.20
- | 사업장소 | 작가 작업실
- | 장르 | 다원 및 기타
- | 사업내용 | 피아니스트 오은하의 두 번째 정규앨범 'Korea Folk Song Series vol.1 - 무화가(無話歌)' : 민요의 가치와 아름다움을 세대를 아우를 수 있는 현대적인 감각으로 재해석하여 민요 9곡을 솔로피아노로 편곡, 녹음완료 후 11월 중 음반으로 발매 함.
- | 참여인원 | 1명(직접참여 1명)
- | 지원금액 | 1,900,000원

주요성과

- ▶ 민요를 소재로 재즈를 기반으로 한 편곡과 녹음을 진행하여 음악가로서의 영역 확장과 새로운 음악적 도전을 시도함. 다양한 편곡 아이디어를 통해 민요의 현대적 해석을 구현함.
- ▶ 음악의 성격을 반영한 앨범 디자인을 위해 작가와 긴밀히 협업하여 실물 앨범을 완성함. 지원사업을 통해 제작 비용 부담을 완화하여 2년 만에 두 번째 앨범 발매라는 성과를 달성함.
- ▶ 실물 앨범을 기반으로 향후 공연 활동을 계획하고 있으며, 관객과의 소통 및 공연 확장을 위한 구체적 실행 기반을 마련함. 이번 작업을 계기로 음악적 실험과 실행 역량이 강화됨.



앨범 표지



트랙리스트

1. 아리랑전주곡
  2. 천안삼거리
  3. 몽금포타령
  4. 밀양아리랑
  5. 한강수타령
  6. 군밤타령
  7. 뱃노래
  8. 농부가
  9. 풍년가
  10. 빌리리아
- Bonus Track. 한오백년

트랙리스트

# 명예로울지도 몰라, 퇴직

지현미

2025 전문예술창작지원사업 Part 04 청년예술활동지원

## 사업개요

- | 사업명 | 명예로울지도 몰라, 퇴직
- | 사업기간 | 2025.04.~12.(결과공연 : 2025.12.07)
- | 사업장소 | 예술극장 슴
- | 장르 | 공연예술
- | 사업내용 | <명예로울지도 몰라, 퇴직> 공연을 통해 명예·강제퇴직의 현실을 관객에게 전달하고, 오늘의 일터와 삶을 스스로 되돌아보는 계기를 마련하는 데 목적이 있다. 나아가 노동 존엄성과 세대 간 공감의 메시지를 완주 지역에서 공유하고자 함.
- | 참여인원 | 65명(직접참여 3명, 간접참여 58명)
- | 지원금액 | 1,900,000원

## 주요성과

- ▶ 김연민 작가의 희곡 <명예로울지도 몰라, 퇴직>을 무대화하여 명예퇴직과 강제퇴직이라는 동시대 노동 현실을 주요 소재로 다루었음. 기획 단계에서 설정한 주제와 방향이 극의 구조와 연출 전반에 반영되었으며, 완성된 희곡을 기반으로 안정적으로 실행되었음.
- ▶ 검증된 희곡의 서사를 바탕으로 극적 긴장과 인물 간 갈등이 효과적으로 구현되었으며, 사회적 주제를 연극적 표현으로 풀어내 관객의 공감을 이끌어냈음. 전석 무료 공연을 통해 지역 주민의 접근성을 높이고, 노동 현실에 대한 인식 환기를 유도했음.
- ▶ 참여 예술인들은 사회적 주제를 무대화하는 과정을 통해 연기와 협업 역량을 강화함. 제작 경험과 공연 기록물은 향후 재공연 및 유사 창작으로 환류 가능한 기반을 형성하며, 완주 예술생태계의 다양성 확대에 기여함.



참여진 미팅



연습사진



객석 사진



공연 사진



특별 QR코드

# 명예로울지도 몰라, 퇴직

작 김연민 | 연출 이미리  
출연 지현미 | 나종근 | 이정민  
출품 최재호

2025. 12. 7. (일) 14:00

예술극장 숲 이서면 오공로 11-13 6층



티켓 | 전석 무료 문의 | 010-6693-3086 제작 | 지현미 후원 | 완주문화재단

본 공연은 완주문화재단 2025 청년예술활동지원사업에 선정지원금으로 제작·운영되었습니다.

'명예로울지도 몰라, 퇴직' 포스터

# 조형 재료 실험을 통한 신작 개발 연구 진다정

## 사업개요

| 사업명 | 조형 재료 실험을 통한 신작 개발 연구

| 사업기간 | 2025.05.09~12.12

| 사업장소 | 작가 작업실

| 장르 | 시각예술

| 사업내용 | 조형 재료의 물성을 체계적으로 정리하기 위해 그동안 축적된 경험적 지식을 기록화하고, 크리스탈 레진·실리콘·FRP·파라핀·목재 등 다양한 재료의 특성을 비교 분석하여 표현에 적합한 재료적 기준을 마련함. 아울러 직관적으로 진행되던 작업 과정을 문서화함으로써 예술 표현의 근거를 연구 데이터로 제시하고, 향후 작업·전시·교육 자료로 활용 가능한 기반을 구축함. 이를 통해 물성 연구를 텍스트 중심으로 구조화하여 지역 청년작가에게 과정 중심의 창작 활동 모델을 제시하고, 지역 창작자의 창작 역량 강화를 도모함.

| 참여인원 | 1명(직접참여 1명)

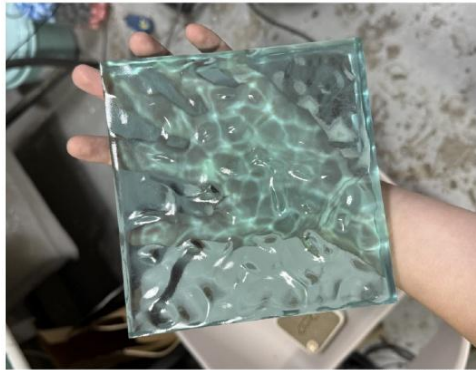
| 지원금액 | 1,900,000원

## 주요성과

- ▶ 그동안 작업 중 자연스럽게 습득했던 노하우를 정리함으로써 작업시 재료결정의 근거가 명확해짐.
- ▶ 완료된 물성 기록은 전시 설명 자료나 작업 과정 공유 콘텐츠 등으로 활용 할 수 있음.
- ▶ 지역 기반에서 재료 실험과 조형 작업을 꾸준히 진행할 수 있음을 확인하며 작업 환경의 지속 가능성을 검토하는 계기가 되었음.



콘크리트 조색 테스트



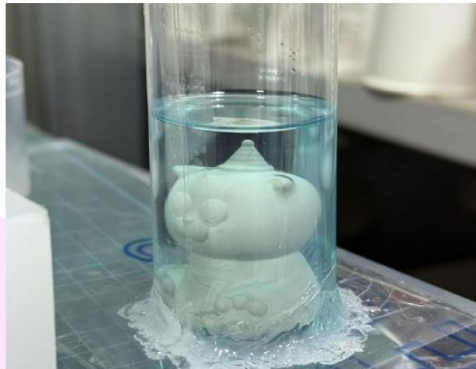
크리스탈 레진 표면 관찰



염료 분리현상 관찰



나무 경도 체크



레진-도료간의 용해성 확인



콘크리트 기포 상태 확인

2025  
전문예술창작지원사업  
청년예술활동지원사업

## 사업개요

## 사업개요

### 전문예술창작지원사업

사업명	2025 전문예술창작지원사업
사업기간	2025.1~12.
사업추진배경	완주예술현장에서 진행된 공유테이블, 간담회 등에서 민간. 현장 중심의 전문예술인창작지원체계 구축과 지역 맞춤형 지원사업의 필요성 제기
사업목적	- 지역 예술인·단체의 창작역량이 성장하고 예술인의 활동이 군민들의 문화향유와 소비로 선순환되는 문화공존 생태계 조성 - 창작단계별 예술지원체계 구축을 통해 안정적인 창작여건 제공
지원규모	단계별 지원 : 67,000천원 (준비지원 9,700천원, 결과지원 42,800천원, 다시지원 14,500천원) 청년예술인 지원 : 18,000천원
사업추진방향	- 작품을 준비, 제작, 발표, 유통 및 확산하는 창작주기에 맞춘 3단계 단계적 지원구조 운영 - 지원심사의 공정성과 투명성을 담보하여 사업의 진행과정 및 결과, 피드백까지 함께하는 심의위원 책임제 운영 - 다시지원의 경우 레퍼토리의 완성도와 시장성을 보완하기 위해 완주에서 발표한 작품을 지역 외에서 발표 및 유통화 권장 - 결과전시 진행 시 전시작품과 지역작가의 홍보를 위해 타지역(전주, 익산 등 전북권) 미술관과 연계하여 병행 진행 추진

### 청년예술활동지원사업

사업명	2025 청년예술활동지원사업
사업기간	2025.1~12.
사업추진배경	- 사회로 진출하는 청년예술인들의 재정적 부담을 덜어주고 미래를 걱정하는 예술인들에게 도전의 발판을 마련해 잠재력있는 예술가를 발굴하여 도약 할 수 있는 기회 제공 필요
사업목적	- 청년예술인들이 예술계를 떠나지 않고 전문예술인으로 성장할 수 있도록 지원사업의 진입장벽을 완화하는 디딤돌 역할 수행 - 동시대 다양한 사회문화적 이슈에 관심을 갖고 예술을 통해 목소리를 낼 수 있는 실천적 계기 마련
지원규모	청년예술인 지원 : 18,000천원
사업추진방향	- 지원사업의 진입장벽 완화를 위한 디딤돌 역할인 청년예술 활동지원 운영 - 잠재력 있는 예술가 발굴 등 유망 예술지원하여 완주군의 다양한 예술인프라 구축 - 청년 중심의 신천하고 다채로운 예술활동 제고

## 참여예술인 · 단체 지원 내용

### 준비지원\_창작을 준비 및 구상하고 있는 예술인(단체)

예술인명 (단체명)	사업명 (사업내용)	사업기간 (발표일정)	장소	지원금 (천원)
김성석	김성석 조각이야기 'In 生'	2024.04.~12.	작가 작업실	2,000
문채원	<의사 매뉴얼 (pseudo-manual)> 시리즈를 위한 리서치	2025.04.~12. 결과발표 2025.09.27	삼례문화예술촌 다목적관	1,500
서현경	서현경 클라리넷 독주회 창작 준비 프로젝트	2025.04.01~12.12	개인 연습실	1,400
송민경	도화담	2025.06.01~12.10	효천도예	1,500
완주필하모닉	완주형, 꿈의 오케스트라를 꿈꾸다.	2025.05.01~11.31 결과발표 2025.11.27	완주경제센터	1,800
최민주	그림책 <고양이 반 고흐>(가제) 원고 준비	2025.04.01~12.11	그 섬에 가게	1,500

### 결과지원\_창작의 결과물을 실연 및 발표하고자 하는 예술인(단체)

예술인명 (단체명)	사업명 (사업내용)	사업기간 (발표일정)	장소	지원금 (천원)
김영란	상(像).상(想).상(賞)	2025.04.~2026.02. 전시기간 2026.01.27~02.08	누에 아트홀	4,500
김헌수	내 귓속으로 들어가 보고 싶은 날	2025.04.~12 전시기간 2025.12.30~2026.01.11	작가 작업실	4,500
박수지	사라지는 언덕들   The Vanishing Slopes	2025.04~2026.01 전시기간 2026.02.10~02.22	누에 아트홀	6,500
박중호	어떤풍경	2025.04.~12 전시기간 2026.01.14~01.25	누에 아트홀 전시실 1,2	6,500
임경문	《154번째 가마불의 기록》 - 窯關 임경문 작가展	2025.02.~2026.01 전시기간 2025.12.30~2026.01.11	누에 아트홀	6,000
임유진	스위치	2025.04.~11.16 결과공연 2025.11.01	완주향토예술문화회관	7,000
차영석	차차 아저씨가 들려주는 완주이야기 #1 '효자가 된 호랑이'	2025.04.~2026.01.07 결과공연 2026.01.07	완주향토예술문화회관	7,800

다시지원 기존 발표한 작품을 수정·보완하여 재발표를 준비하는 예술인(단체)

예술인명 (단체명)	사업명 (사업내용)	사업기간 (발표일정)	장소	지원금 (천원)
김다롱	ECHO : 메아리	2025.04.~12. 결과전시 2025.12.17~28	누에 아트홀 전시실 1,2	6,500
여은희	수세미 자서전 소멸에 대한 생태순환의 예술기록	2025.04.~2026.02. 결과전시 2026.02.10~22	누에 아트홀	8,000

청년예술활동지원

예술인명 (단체명)	사업명 (사업내용)	사업기간 (발표일정)	장소	지원금 (천원)
김노을	지역민을 위한 별빛 콘서트 'Melody of Light'	2025.04.~09. 결과공연 2025.09.05	완주향토예술문화회관	1,300
김미림	《21세기 이별방식》 - 고립된 일상 속 투사된 초상	2025.04.~12. 상영 및 관객과의 대화 2025.12.20	전주 일대 및 누에아트홀 실마리 카페	1,900
김승후	Project : 무취	2025.04.~12. 결과공연 2025.11.30	완주삼례문화촌 실내 공연장	1,900
문가영	하모니 - 가구와 조각 展	2025.04.~2026.01 결과전시 2025.12.30~2026.01.11	누에 아트홀	1,900
박혜원	박혜원 첼로 독주회 Reflection in Cellopy - 나를 닮은 첼로	2025.07.~10. 결과공연 2025.10.31	소양 오스갤러리	1,900
박현진	UN(凍)-THING	2025.04.~2026.02. 결과전시 2026.01.27~02.08	누에 아트홀 2전시실	1,900
송은하	Cinema Quartet - 영화처럼, 클래식처럼	2025.04.~09 결과공연 2025.09.20	완주향토예술문화회관	1,500
오은하	Korea Folk Song Series vol.1 - 무화가 (無話歌)	2025.04.30~11.20	작가 작업실	1,900
지현미	명예로울지도 몰라, 퇴직	2025.04.~12 결과공연 2025.12.07	예술극장 숨	1,900
진다정	조형 재료 실험을 통한 신작 개발 연구	2025.05.09~12.12	작가 작업실	1,900

## 추진일정

2.4(화)~2.28(금)	- 2025 전문예술창작지원사업 참여 예술인(단체) 공개모집 진행 - 46팀(명) 접수
3.10(월)	<b>1차 서류심사</b> - 장소 : 완주문화재단 커뮤니티실 - 심의기준 : 응시서류 및 지원자격 적격여부 심사
3.19(수)	<b>2차인터뷰심사 / 상호심사 + 전문인심사</b> - 장소 : 완주문화재단 커뮤니티실

### 심의위원

성명	주요경력
김주일	- 디자인주 아트디렉터 - 국가유산청 전시감독, KCDF 자문위원 및 컨설턴트, 문화체육관광부공예문화산업진흥위원회 위원
민병직	- 문화재단(서울, 춘천, 성남, 경기, 강원, 대구, 경남) 심의위원 등 - 한국문화예술위원회 평가위원, 서울시립미술관 심의위원 등
천윤희	- 한국문화예술교육진흥원, 광주문화예술교육지원센터, 예술인복지재단 심의, 컨설팅 위원 등 - 전남문화재단 책임심의위원, 경남문화예술원 심의위원 등
양승수	- 광주예술의전당 공연지원과장 - 한국소리문화의전당, 익산예술의전당, 전주세계소리축제 등
노선미	- W필하모닉오케스트라 단장 - 문화재단(서울, 부산, 김포, 광주, 전북, 대구, 경남), 한국문화예술위원회 심의위원 등
정혜리	- 아트컴퍼니 스텝 대표, 북촌우리음악축제, 광주문화유산야행 등 연출 - 서울문화재단, 광주문화재단 등 심의위원 등
이승희	- 여의도책방 담당 편집자, 지콜론북 출판사 편집장, 매일경제신문사 출판 담당 편집팀장 - 국립현대미술관, ASJC 도록 등, EBS(기후시민, 세계테마기행 등)
신유진	- 여의도책방 담당 편집자, 지콜론북 출판사 편집장, 매일경제신문사 출판 담당 편집팀장 - 국립현대미술관, ASJC 도록 등, EBS(기후시민, 세계테마기행 등)

## 심의평

심의 방법	분야 구분	내 용
전문가 인터뷰 심의	시각 분야 다원 분야	<p>이번 시각 및 다원 예술 분야는 장르, 매체에 있어 비교적 다양한 분야의 지원이 있긴 했지만, 최근의 한 흐름이기도 한 시나 첨단 테크놀로지들과 관련한 제안은 상대적으로 눈에 띄지 않았고 대신 서예, 수묵, 전통공예 특히 도자 관련한 제안들이 다소 있어 눈길을 끌었다. 아무래도 완주의 역사적, 문화적, 맥락과 관련된 작가들이 많은 점이 그 한 이유가 아닐까 생각합니다. 지역의 구체적 토양과 문화적 배경을 기반으로 한 활동들이라는 면에서 충분한 의미가 있고 서로 함께 경쟁력을 갖추며 발전할 수 있다는 면에서 긍정적일 수 있다고 생각합니다. 아울러 자연, 생태, 환경 관련한 제안들로 여러 건 확인할 수 있는데 이에 대한 관심과 접근 참여는 지금 시대의 문화예술계의 주요 이슈일 뿐만 아니라 시급하고 중요한 우리의 공통 관심사라는 면에서 공감할 수 있는 흐름들이며, 제안된 사업내용들도 흥미로웠고 의미 있었습니다. 한정된 사업예산으로 보다 많은 사업들이 수혜를 받지 못한 것에 대한 다소간의 아쉬움이 있었고, 그만큼 선정에 있어 고심했고 신중을 기하고자 노력했음을 밝힙니다. 아무쪼록 선정된 사업들은 충실하게 그 내용을 펼쳐 스스로의 작업활동은 물론 지역의 예술문화의 발전에도 기여할 수 있기를 기대해 봅니다.</p> <ul style="list-style-type: none"> <li>- 지원사업의 성격에 부합한 기획 여부 창작물의 예술적 완성도 및 사업계획의 성실성 완주예술 생태계 기여도 등을 기준으로 평가했습니다.</li> <li>- 지원사업의 취지 적합한 기획적 작성여부 창작활동 계획의 창의성 및 충실성 결과물의 예술적 성취 및 완성도 및 완주 예술생태계 기여 가능성 등을 기준으로 평가했습니다.</li> <li>- 지원사업의 취지 부합 여부 창작물의 예술성 완성도 및 이를 통한 작가의 성장 가능성 완주 예술생태계 기여 가능성 및 예술의 확장성 기여도 등을 기준으로 평가했습니다.</li> </ul>
	공연 분야	<p>지원자들의 대부분은 순수한 예술에 목적을 두며 창작에 대한 열정을 보였습니다. 그러나 공통적으로 그 좋은 의도를 구체적으로 어떻게 풀어낼 것인지 명확하게 제시해야 합니다. 예산 부분에서는 사업에 반드시 필요한 부분이 설계되어야 하나 납득과 설명이 부족해 공연 홍보에 대한 노력도 많이 필요합니다. 사업계획서로 공연이 바로 준비가 될 정도로 세심히 살펴 작성해야 합니다. 지원금이 적음에도 정성껏 서류와 사업을 계획해 주신 모두 단체에게 감사를 드립니다.</p> <ul style="list-style-type: none"> <li>- 공연 수행만이 아닌 다양한 과정의 사업방식 지원이 인상적이었습니다.</li> <li>- 창작과 향유의 단계별 지원 방식이 잘 설계된 반면, 신청 주체들은 개인과 단체 그리고 준비, 결과, 다시에 대한 차이를 분명하게 구분하지 못하거나 하지 않고 있는 경향이 있습니다.</li> <li>- 준비-결과-다시로 구성된 트랙에 대한 이해가 충분치 않아 보였습니다. 결과에 준비 부분이 강조되거나, 다시에 결과 같은 내용이 있었으나 지원 시스템에 익숙하지 않은 예술인들을 위한 또 하나의 학습 과정이라 보고 인터뷰 내용에 집중했습니다.</li> </ul> <p>무엇보다 완주의 예술계에 긍정적인 영향을 줄 수 있는 전문예술가들의 현실적인 활동 계획에 주목하였고, 우선적으로 선명한 계획이 드러나는 단체를 선정하였습니다. 추후 재단과 함께 워크숍, 컨설팅 등의 프로그램을 충분히 활용하여 단체의 성장과 완주 예술계의 확장 예술성 제고를 달성하기를 응원합니다.</p>

심의 방법	분야구분	내 용
전문가 인터뷰 심의	문학 분야	<p>사업계획이 구체적이고 명확하며 콘텐츠에 대한 이해가 높고 프로젝트를 통해 예술인의 성장이 기대됩니다.</p> <p>- 프로젝트의 주제와 창작 방식이 독창적이고, 구체적 계획을 잘 준비해 주셨습니다. 무엇보다 작품의 확장성이 기대되며, 예술가와 지역이 함께 이루는 성장도 기대합니다.</p> <p>- 사업계획이 명확하고, 이후 작에 대한 열의와 진행방향이 일관성이 있습니다. 이전 작업과의 연계성도 있지만 후속 마케팅에 대한 보완이 이루어지면 좋을 것 같습니다.</p> <p>- 자신이 사는 지역에 대한 관심을 바탕으로 각 장르별로 좋은 작품을 소개해 주신 지역 작가님들에게 감사드립니다. 꾸준히 작업하시어 계속 멋진 작품들이 소개돼 길 기대하겠습니다.</p>

3.21(금)	예술인창작지원사업 최종선정자 발표
3.24(수)	2025 전문예술창작지원사업 / 2025 청년예술활동지원사업 오리엔테이션 - 참여인원 : 총 15팀(명) - 장소 : 완주문화재단 커뮤니티실
3.24(월)~4.18(금)	2025 전문예술창작지원사업 지원금 교부신청 안내 및 교부금 지급 완료 안내
3.48(월)	2025 청년예술활동지원사업 최종 선정자 발표
4.30(월)~5.23(금)	2025 청년예술활동지원사업 지원금 교부신청 안내 및 교부금 지급 완료 안내
4.30(수)	2025 청년예술활동지원사업 오리엔테이션 - 장소 : 완주문화재단 예술공간 2동(용진읍 완주로 446-21) - 내용 : 교부 신청 및 집행 안내, 예술인 간 네트워크, 워크숍, 멘토링 등
6.26(목)~6.27(금)	2025 전문예술창작지원사업 / 2025 청년예술활동지원사업 '성희롱·성폭력예방교육' - 강사명: 이지영(문화예술계 성희롱·성폭력 전문 예방 강사)
6월~9월	2025 전문예술창작지원사업 중간공유워크숍 비평가 및 시민 모니터링
12.16(화)~26.2.22(일)	2025 전문예술창작지원사업, 2025 청년예술활동지원사업 결과발표전시 "결실(結實)" 누에아트홀 ①아롱다롱 25.12.17.(화)~12.28(일) ②임경문 25.12.30(화)~26.1.11(일) ③김현수 25.12.30(화)~26.1.11(일) ④박중호 26.1.14.(수)~1.25(일) ⑤김영란 26.1.27(화)~2.8(일) ⑥문가영 26.1.27(화)~2.8(일) ⑦박현진 26.1.27(화)~2.8(일) ⑧권원덕 26.2.10(화)~2.22(일) ⑨박수지 26.2.10(화)~2.22(일)
12.18(목)	결과공유회테이블 진행 - 장소 : 복합문화지구 누에아트홀 - 내용 : 각 지원자의 결과발표(PT등 자율) 및 소감 나눔

성희롱, 성폭력예방교육



청년예술활동지원사업 상호심의



역량강화 프로그램 진행



전문예술창작지원사업 결과공유테이블



## 결과전시 및 공연



2025 “결실” 전시 포스터



김노을 - 'Melody of Light'



박혜원 - Reflection in Cellopy - 나를 담은 첼로



차영석 - 효자가 된 호랑이



송은하 - Cinema Quartet - 영화처럼, 클래식처럼



임유진 - 스위치



김승호 - Project : 무취



지현미 - 명어로울지도 몰라, 퇴직

# 언론보도

NO	매체정보	게시일자	제목	url
1	완주문화재단	2025-02-04	2025 [전문예술창작지원사업] 참여예술인단체 모집 공고	<a href="https://www.wfac.or.kr/2023/inner.php?mode=view&amp;no=1342&amp;sMenu=A1000&amp;utm_source=chatgpt.com">https://www.wfac.or.kr/2023/inner.php?mode=view&amp;no=1342&amp;sMenu=A1000&amp;utm_source=chatgpt.com</a>
2	KNS뉴스통신	2025-02-07	완주문화재단, “2025전문예술창작지원사업”과 “2025청년예술활동지원사업” “참여예술인 모집” 시작 !	완주문화재단 “2025전문예술창작지원사업”과 “2025청년예술활동지원사업” “참여예술인 모집” 시작!-KNS뉴스통신
3	투데이안	2025-02-07	완주문화재단, “2025전문예술창작지원사업”과 “2025청년예술활동지원사업” “참여예술인 모집” 시작 !	<a href="https://www.todayan.com/news/articleView.html?idxno=562660&amp;utm_source=chatgpt.com">https://www.todayan.com/news/articleView.html?idxno=562660&amp;utm_source=chatgpt.com</a>
4	HKS행정방송	2025-02-07	완주문화재단, “2025전문예술창작지원사업”과 “2025청년예술활동지원사업” “참여예술인 모집” 시작 !	<a href="http://m.hkbs.kr/16541925262">http://m.hkbs.kr/16541925262</a>
5	완주문화재단	2025-02-07	[2025 전문예술창작지원사업 참여예술인 모집안내]	<a href="https://www.instagram.com/p/DFwx9gBB2Wz/">https://www.instagram.com/p/DFwx9gBB2Wz/</a>
6	완주문화재단	2025-02-07	[2025 전문예술창작지원사업 참여예술인 모집안내]	완주문화재단 [2025전문예술창작지원사업참여예술인모집안내] 2025전문예술창작지원사업... Facebook
7	이슈경제	2025-02-07	완주문화재단, “2025전문예술창작지원사업”과 “2025청년예술활동지원사업”	완주문화재단 “2025전문예술창작지원사업”과 “2025청년예술활동지원사업” 이슈경제
8	전주일보	2025-02-09	완주문화재단, 지역 참여예술인·단체 모집	완주문화재단 지역참여예술인·단체모집-전주일보
9	신아일보	2025-02-09	완주문화재단, 2025 예술창작 지원사업 참여 예술인 모집	<a href="https://www.shinailbo.co.kr/news/articleView.html?idxno=2002224">https://www.shinailbo.co.kr/news/articleView.html?idxno=2002224</a>
10	완주문화재단	2025-02-26	[2025 전문예술창작지원사업·청년예술활동지원사업 참여예술인·단체 접수 마감 안내]	완주문화재단-2025완주문화재단 전문예술창작지원사업 ▶청년예술활동지원사업 참여예술인, 단체접수... Facebook
11	완주문화재단	2025-02-26	[2025 전문예술창작지원사업·청년예술활동지원사업 참여예술인·단체 접수 마감 안내]	Instagram
12	완주문화재단	2025-03-13	2025 전문예술창작지원사업 1차 서류심의 결과 공고	<a href="https://www.wfac.or.kr/2023/inner.php?category=%EA%B3%B5%EA%B3%A0&amp;mode=view&amp;no=1368&amp;sMenu=A1000">https://www.wfac.or.kr/2023/inner.php?category=%EA%B3%B5%EA%B3%A0&amp;mode=view&amp;no=1368&amp;sMenu=A1000</a>
13	완주문화재단	2025-03-21	2025 전문예술창작지원사업 최종심의 결과 공고	2025전문예술창작지원사업최종심의결과공고내용보기 완주문화재단홈페이지에오신것을환영합니다.
14	전북도민일보	2025-04-02	‘2025 전문예술창작지원사업’ 최종 선정 발표	‘2025전문예술창작지원사업’최종선정발표-전북도민일보
15	전북도민일보	2025-04-02	완주문화재단, 전문예술창작활동 본격 시작	완주문화재단 전문예술창작활동 본격시작-전북도민일보
16	우리일보	2025-04-02	“2025 전문예술창작지원사업” 최종 선정 발표 전문예술인 15명(팀) 창작활동 지원 본격 시작”	“2025전문예술창작지원사업”최종선정발표 전문예술인15명(팀)창작활동지원본격시작”
17	KNS뉴스통신	2025-04-02	2025 전문예술창작지원사업 최종 선정 발표	2025전문예술창작지원사업 최종선정발표-KNS뉴스통신
18	투데이안	2025-04-02	2025 전문예술창작지원사업 최종 선정 발표 전문예술인 15명(팀) 창작활동 지원 본격 시작	2025전문예술창작지원사업 최종선정발표 전문예술인15명(팀) 창작활동 지원 본격 시작<완주군<지역별뉴스<기사본문-투데이안
19	경남도민뉴스	2025-04-02	완주문화재단 “2025 전문예술창작지원사업” 최종 선정 발표 전문예술인 15명(팀) 창작활동 지원 본격 시작”	완주문화재단 “2025전문예술창작지원사업”최종선정발표 전문예술인15명(팀)창작활동지원본격시작”
20	완주문화재단	2025-06-11	"가마가 열리는 순간, 화심도요 개요식에 초대합니다."	Instagram
21	완주문화재단	2025-06-23	"휴과 불, 기다림의 미학 - 임경문 작가 전통화심도요 개요식"	"휴과 불, 기다림의 미학 - 임경문 작가 전통화심도요 개요식" 내용보기   완주문화재단 홈페이지에 오신것을 환영합니다.
22	완주문화재단	2025-06-24	[임경문 작가의 전통화심도요 개요식]	Instagram
23	완주문화재단	2025-11-10	[2025 전문예술창작지원사업 결과 발표]	<a href="https://www.instagram.com/p/DQ3tdldlgRSm/">https://www.instagram.com/p/DQ3tdldlgRSm/</a>
24	완주문화재단	2025-11-10	[2025 전문예술창작지원사업 결과 발표]	<a href="https://www.instagram.com/p/DQ3tdldlgRSm/">https://www.instagram.com/p/DQ3tdldlgRSm/</a>

NO	매 체 정 보	게시일자	제 목	url
25	완주문화재단	2025-12-02	<ECHO:메아리> 관객 참여 프로그램 안내	<a href="https://www.instagram.com/p/DRwDNa6gZm/">https://www.instagram.com/p/DRwDNa6gZm/</a>
26	아트허브	2025-12-10	완주문화재단 2025전문예술창작지원사업 전시 안내	<a href="https://www.facebook.com/arthub02/posts/%EC%96%B4%EB%96%A4%ED%92%8D%EA%B2%BD-%EB%B0%95%EC%A2%85%ED%98%B8%E5%B1%95%EC%99%84%EC%A3%BC%EB%AC%B8%ED%99%94%EC%9E%AC%EB%8B%A8-2025%EC%A0%84%EB%AC%B8%EC%98%88%EC%88%A0%EC%B0%BD%EC%9E%91%EC%A7%80%EC%9B%90%EC%82%AC%EC%97%85httpsarthubcokrsub01board05_view.htmno55025%EC%9E%91%EA%B0%80-%EB%B0%95%EC%A2%85%ED%98%B8pa/1493544249445259/">https://www.facebook.com/arthub02/posts/%EC%96%B4%EB%96%A4%ED%92%8D%EA%B2%BD-%EB%B0%95%EC%A2%85%ED%98%B8%E5%B1%95%EC%99%84%EC%A3%BC%EB%AC%B8%ED%99%94%EC%9E%AC%EB%8B%A8-2025%EC%A0%84%EB%AC%B8%EC%98%88%EC%88%A0%EC%B0%BD%EC%9E%91%EC%A7%80%EC%9B%90%EC%82%AC%EC%97%85httpsarthubcokrsub01board05_view.htmno55025%EC%9E%91%EA%B0%80-%EB%B0%95%EC%A2%85%ED%98%B8pa/1493544249445259/</a>
27	NATE뉴스	2025-12-12	"완주 예술계 잇단 수상...창작/생활문화 지원 성과"	<a href="https://news.nate.com/view/20251212n14274">https://news.nate.com/view/20251212n14274</a>
28	NATE뉴스	2025-12-12	"완주군, 예술 창작기반 확충 지원...지역 예술인들 두각"	<a href="https://www.facebook.com/arthub02/posts/%EC%96%B4%EB%96%A4%ED%92%8D%EA%B2%BD-%EB%B0%95%EC%A2%85%ED%98%B8%E5%B1%95%EC%99%84%EC%A3%BC%EB%AC%B8%ED%99%94%EC%9E%AC%EB%8B%A8-2025%EC%A0%84%EB%AC%B8%EC%98%88%EC%88%A0%EC%B0%BD%EC%9E%91%EC%A7%80%EC%9B%90%EC%82%AC%EC%97%85httpsarthubcokrsub01board05_view.htmno55025%EC%9E%91%EA%B0%80-%EB%B0%95%EC%A2%85%ED%98%B8pa/1493544249445259/">https://www.facebook.com/arthub02/posts/%EC%96%B4%EB%96%A4%ED%92%8D%EA%B2%BD-%EB%B0%95%EC%A2%85%ED%98%B8%E5%B1%95%EC%99%84%EC%A3%BC%EB%AC%B8%ED%99%94%EC%9E%AC%EB%8B%A8-2025%EC%A0%84%EB%AC%B8%EC%98%88%EC%88%A0%EC%B0%BD%EC%9E%91%EC%A7%80%EC%9B%90%EC%82%AC%EC%97%85httpsarthubcokrsub01board05_view.htmno55025%EC%9E%91%EA%B0%80-%EB%B0%95%EC%A2%85%ED%98%B8pa/1493544249445259/</a>
29	투데이안	2025-12-15	(재)완주문화재단, 전문예술창작지원 성과전 '결실' 개최	<a href="https://www.todayan.com/news/articleView.html?idxno=600428">https://www.todayan.com/news/articleView.html?idxno=600428</a>
30	뉴스피플	2025-12-17	완주문화재단 "2025 전문예술창작지원사업 결과전시 '결실' 개최"	<a href="http://www.newspeople.kr/news/view.php?idx=97308">http://www.newspeople.kr/news/view.php?idx=97308</a>
31	전북연합신문	2025-12-17	완주문화재단, 전문예술창작지원사업 결과전시 '결실' 개최	<a href="https://www.jbyonhap.com/news/articleView.html?idxno=457523">https://www.jbyonhap.com/news/articleView.html?idxno=457523</a>
32	완주타임뉴스	2025-12-17		<a href="https://m.timenews.co.kr/1615944">https://m.timenews.co.kr/1615944</a>
33	뉴스&사람	2025-12-17	완주문화재단 "2025 전문예술창작지원사업 결과전시 '결실' 개최"	완주문화재단 "2025전문예술창작지원사업결과전시'결실'개최"-뉴스엔사람
34	KNS뉴스통신	2025-12-17	완주문화재단 "2025 전문예술창작지원사업 결과전시 '결실' 개최"	완주문화재단 "2025전문예술창작지원사업결과전시'결실'개최"-KNS뉴스통신
35	시사TIMES	2025-12-17	완주문화재단 "2025 전문예술창작지원사업 결과전시 '결실' 개최"	(재)완주문화재단,2025전문예술창작지원사업결과전시'결실'개최-시사타임즈

NO	매 체 정 보	게시일자	제 목	url
1	완주문화재단	2025-02-04	『2025 청년예술활동 지원사업』 참여예술인단체 모집 공고	<a href="https://www.facebook.com/wfac2015/posts/2025-청년예술활동지원사업-참여예술인-모집안내2025-청년예술활동-지원사업-참여예술인-모집이-시작되었습니다-많은-예술인-단체의-관심과-참여-부977613727806504/?utm_source=chatgpt.com">https://www.facebook.com/wfac2015/posts/2025-청년예술활동지원사업-참여예술인-모집안내2025-청년예술활동-지원사업-참여예술인-모집이-시작되었습니다-많은-예술인-단체의-관심과-참여-부977613727806504/?utm_source=chatgpt.com</a>
2	KNS뉴스통신	2025-02-04	완주문화재단, “2025전문예술창작지원사업”과 “2025청년예술활동지원사업” “참여예술인 모집” 시작 !	완주문화재단 “2025전문예술창작지원사업”과 “2025청년예술활동지원사업” “참여예술인모집” 시작!-KNS뉴스통신
3	투데이안	2025-02-07	완주문화재단, “2025전문예술창작지원사업”과 “2025청년예술활동지원사업” “참여예술인 모집” 시작 !	완주문화재단, “2025전문예술창작지원사업”과 “2025청년예술활동지원사업” “참여예술인모집” 시작!<완주군 <지역발뉴스> <기사본문> 투데이안
4	신이일보	2025-02-09	완주문화재단, 2025 예술창작 지원사업 참여 예술인 모집	완주문화재단, 2025 예술창작 지원사업 참여 예술인 모집
5	완주문화재단	2025-02-10	[2025 청년예술활동지원사업 참여예술인 모집안내]	완주문화재단 [2025청년예술활동지원사업참여예술인모집안내] 2025청년예술활동지원사업... Facebook
6	완주문화재단	2025-02-10	[2025 청년예술활동지원사업 참여예술인 모집안내]	Instagram
7	완주문화재단	2025-02-26	[전문예술창작지원-청년예술활동지원 접수 마감 임박 안내]	완주문화재단-2025완주문화재단▶ 전문예술창작지원사업-청년예술활동지원사업참여예술인,단체접수... Facebook
8	완주문화재단	2025-02-26	[전문예술창작지원-청년예술활동지원 접수 마감 임박 안내]	Instagram
9	완주문화재단	2025-03-13	2025 청년예술 활동지원사업 1차 서류심의 결과 공고	2025청년예술활동지원사업 1차 서류심의 결과 공고
10	완주문화재단	2025-03-18	『2025 청년예술활동 지원사업』 참여예술인단체 2차 모집 공고	2025[청년예술활동지원사업] 참여 예술인 단체 2차모집공고내용보기 완주문화재단홈페이지에오신것을환영합니다.
11	완주문화재단	2025-03-25	[2025 청년예술활동 지원사업 참여예술인 2차 모집]	Instagram
12	완주문화재단	2025-04-24	『2025 청년예술활동지원사업 2차 모집』 1차 서류심의 결과 공고	[2025청년예술활동지원사업2차모집] 1차서류심의결과공고내용보기 완주문화재단홈페이지에오신것을환영합니다.
13	완주문화재단	2025-04-28	『2025 청년예술활동지원사업』 최종심의 결과 공고	[2025청년예술활동지원사업] 최종 심의결과공고내용보기 완주문화재단홈페이지에오신것을환영합니다.
14	전북일보	2025-05-13	완주문화재단, '2025 청년예술활동지원사업 대상자 10명 선정'	완주문화재단, '2025청년예술활동지원사업대상자10명선정'
15	전북도민일보	2025-05-13	'2025 청년예술활동지원사업' 청년예술인 10명(팀) 최종 선정 창작활동 본격 시작	'2025청년예술활동지원사업' 청년예술인10명(팀) 최종선정 창작활동 본격 시작-전북도민일보
16	프레시안	2025-05-13	"완주를 무대로"... 완주문화재단, '2025 청년예술활동지원사업' 본격화	"완주를무대로"...완주문화재단, '2025청년예술활동지원사업' 본격화
17	투데이안	2025-05-13	'2025 청년예술활동지원사업' 최종 10명(팀) 선정...창작활동 본격 돌입	'2025청년예술활동지원사업' 최종 10명(팀) 선정...창작활동본격돌입<완주군 <지역발뉴스> <기사본문> 투데이안
18	KNS뉴스통신	2025-05-13	"'2025 청년예술활동지원사업', 청년예술인 10명(팀) 최종 선정 창작활동 본격 시작"	"'2025청년예술활동지원사업', 청년예술인10명(팀) 최종선정 창작활동 본격 시작"-KNS뉴스통신
19	파이낸셜뉴스	2025-05-13	완주군, 청년 예술인 활동 지원...10개팀 선정	완주군, 청년예술인활동지원...10개팀 선정-파이낸셜뉴스
20	완주문화재단	2025-08-20	지역민을 위한 별빛 콘서트	Instagram
21	예술극장 숲	2025-12-02	완주문화재단 청년예술활동지원 선정작 연극 안내	<a href="https://www.instagram.com/p/DRuefrKkxBw/">https://www.instagram.com/p/DRuefrKkxBw/</a>

# 2025 전문예술창작· 청년예술활동 지원사업 결과기록집

발행처 (재)완주문화재단

발행인 이사장 유희태

발행일 2025년 12월

총괄 상임이사 정철우

기획/진행 문화예술사업국 이재정, 장시형, 박시유

홈페이지 [www.wfac.or.kr](http://www.wfac.or.kr)

주소 (55352)전북특별자치도 완주군 용진읍 완주로 462-9

문의 문화예술진흥팀 063-262-3955